

LE MAG DE LA



SAUVEGARDE

LE JOURNAL BIMESTRIEL DE LA SAUVEGARDE ISERE



**Focus sur le métier
d'éducatrice
scolaire**

P.4

**L'expertise du pôle
famille au service du
public**

P.7

**La fermeture du
CATALPA**

P.12

L'EDITO

Le « Mag de la Sauvegarde » de cette rentrée 2021 est encore une fois particulier à plus d'un titre.

Le 31 août est le jour de la fermeture du CATALPA et du Service d'Accueil Familiale (SAF). Nous avons dans ce MAG, l'occasion de revenir en photos et en textes sur les 17 années du CATALPA, riches en péripéties, mais aussi en plaisirs, sourires, et émotions. Merci à Karima Benberghout et Sophie Belval d'avoir su résumer toutes ces années dans ces quelques pages. Au regard de ces 17 années, nous pouvons être fiers du travail réalisé et fiers d'avoir fortement contribué à un accueil et un accompagnement global, éducatif et social, empli de professionnalisme et de bienveillance. S'il faut parler de qualité et de résultat, le CATALPA n'a pas démerité et ce n'est pas sur ces critères que la décision de fermeture a été prise. Merci à tous les professionnels qui sont intervenus et qui ont contribué à écrire l'histoire de cet établissement.

Le 31 août est également le jour de fermeture du Service d'Accueil Familial (SAF) du Village de l'Amitié. Autre service, autre histoire : à retrouver page 15.

Le PSE qui découle de la fermeture du CATALPA est aujourd'hui dans la phase des reclassements internes ou des procédures de licenciements économiques. Là encore, il faut saluer le travail accompli depuis plusieurs mois par les services du siège de l'association, les organisations syndicales et les élus

du personnel, qui permet de proposer et d'avancer des solutions afin d'éviter les précarités sociales que l'on pouvait craindre dans une telle procédure.

Dans une perspective positive, le contexte sanitaire est encore incertain mais une tendance tangible se dessine. Un temps perturbé par les interrogations liées à la mise en place du pass sanitaire et l'obligation vaccinale, l'horizon se dégage et les perspectives sont encourageantes. Les activités des établissements et services peuvent aujourd'hui se dérouler dans un climat apaisé, loin du confinement et autres interdits. La vigilance demeure, et les alertes sanitaires de cet été au SEMO, au Village de l'Amitié ou au CADA sont venus nous rappeler la nécessité de maintenir les classiques gestes barrières.

Protégeons-nous pour protéger les autres.

Je vous le rappelle, ce MAG de la SAUVEGARDE est construit pour être le reflet de vos actions, de votre quotidien professionnel, de vos initiatives. Il n'attend que vos idées, vos articles et vos photos.

Bonne lecture à tous.

Claude Dély,
Directeur Général

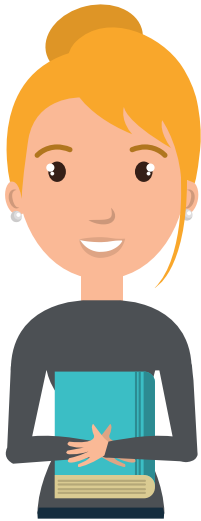




L'ACTU DU MOMENT



Focus sur le métier d'éducatrice scolaire



Quel est votre parcours ?

Proposer une telle structuration de travail a nécessité que je sois formée en Master I de psychologie clinique. J'ai également suivi une certification de coach en développement personnel pour ensuite compléter mon parcours à la fois par un diplôme supérieur en travail social (DHEPS – REPS) mettant l'accent sur l'ingénierie et le management de projet. Mais aussi par une fonction de formatrice vacataire à l'IUT de Grenoble qui m'offre la possibilité d'encadrer les élèves en filière d'éducateur spécialisé. Finalement, le contact du terrain, mes missions, la recherche et mon intérêt pour le secteur social m'ont donné l'opportunité d'articuler connaissances scientifiques et mes pratiques professionnelles avec la conviction qu'il demeure primordial de faire sens autour de l'usager.

Être éducatrice scolaire en quoi ça consiste ?

Il s'agit en effet d'une pratique professionnelle à la frontière des 3 mondes ; du travail social, de l'insertion socio professionnelle et de l'enseignement. Il convient de noter que ce poste particulier n'est ni un métier, ni une fonction mais plutôt un statut qui n'existe que dans la CNN du 15 mars 1966. Relever ceci vient certainement expliquer d'une part, pourquoi nous retrouvons un nombre restreint d'intervenants sur le terrain professionnel. Et d'autre part, combien les missions et les actions attribuées à ces postes bien que précieuses et spécifiques, sont dépendantes du contexte institutionnel dans lesquelles elles sont amenées à pouvoir évoluer.

Quels sont vos missions ?

En ce qui me concerne, mes missions sont transversales et s'articulent sur le fait de soutenir les adolescents et les jeunes majeurs de l'ensemble du Dispositif dans leurs parcours scolaires et d'insertion professionnelle au regard du projet personnalisé.

De coordonner leurs projets en matière d'orientation et de scolarité, d'emploi et de formation en lien avec leur situation familiale et personnelle. Autrement dit, de créer une relation de co-construction avec les familles, les institutions partenaires, les équipes éducatives et les jeunes accompagnés. De réaliser des suivis selon des accompagnements individualisés adaptés à leurs besoins sur le plan des apprentissages, de la confiance en soi, du développement personnel, de l'autonomie, etc... Ou encore, de développer un travail de réseau et de partenariat, et ce notamment dans le cadre de mes responsabilités de coordination du Parcours de Réussite Educative des 16 – 18 ans et d'un groupe de travail interdisciplinaire sur le territoire de St Martin D'Hères.

A quoi est confronté le dispositif Rose Pelletier ?

Aussi comme dans de nombreuses MECS, le Dispositif Rose Pelletier est régulièrement confronté à des jeunes qui se démobilisent et décrochent de leurs projets scolaires et professionnels souvent même avant leur 16ème année. Un certain nombre d'entre eux s'absentent de l'école, refusent d'y aller, ou encore vivent des exclusions des établissements voire sont complètement déscolarisés et sans projet. Ces situations sont génératrices d'ennui, d'isolement, d'errance, de souffrance, d'agressivité et parfois de violence qui entraînent un sentiment d'incompréhension ou d'impuissance de l'ensemble des professionnels éducatifs qui les accompagnent. De plus, ces situations sont lourdes de conséquences à un niveau individuel car elles peuvent marquer durablement leur parcours personnels et professionnels en matière de perte d'estime de soi, de précarité et d'avenir. Elles ne sont également pas neutres, à un niveau collectif en termes de coût humain, social et économique pour la société.

Que faites-vous au sein de la Sauvegarde ?

C'est précisément dans ce « creux » que j'interviens et propose des étayages permettant la création de liens, d'expériences relationnelles dans le droit commun ou dans un milieu adapté voire protégé afin que ces jeunes puissent se remobiliser quant à la construction d'un avenir en termes de sens et de projet. Je dispose en effet d'une place de référente, d'intermédiaire et d'interlocutrice privilégiée pouvant participer et aider dans les prises de décisions tant le jeune, sa famille, les partenaires que les équipes éducatives. Mes supports de travail peuvent être une formation, un contrat de travail, un dispositif scolaire ou professionnel spécifique, une lettre de motivation, un choix d'orientation ou encore un Parcours de Réussite Educative. Ce dernier peut constituer un réel outil pour les jeunes « sans solution » dans la mesure où il leur donne accès à différents intervenants comme par exemple un coach professionnel ou sportif, un ostéopathe, un kinésithérapeute, une comédienne, un illustrateur, un photographe, etc... qui vont pouvoir les accompagner sur des problématiques telles que la perte de confiance, des blocages, des difficultés de rythme, d'organisation, un mal être pour avancer et trouver avec eux le meilleur des parcours.

Quels sont les enjeux principaux ?

Aujourd'hui, l'enjeu principal à l'œuvre dans les prises en charge des adolescents et jeunes majeurs n'est plus orienté sur une approche proposant du soutien scolaire dans la MECS mais se situe plus largement sur des actions de prévention des ruptures du côté du lien social en s'appuyant sur le réseau et le partenariat tissé avec les différentes structures engagées auprès de la jeunesse. Dès lors, et puisque ma priorité en matière d'accompagnement est de raccrocher ces jeunes qui semblent vivre en marge de l'acte d'apprendre, il me faut prendre en compte le sens de ce terme. Le raccrochage vient du verbe raccrocher, se re et accrocher. Il signifie « remettre en accrochant (ce qui était décroché) » ou encore, « rattraper par un coup heureux (ce qui semble perdu) ». Il y a donc une articulation entre décrochage – raccrochage dont il est nécessaire de se préoccuper car pour que le raccrochage soit réel, il faut qu'il dure dans les faits, c'est-à-dire qu'il convoque une temporalité future. Pour ces jeunes en échec, le raccrochage n'est non pas une négation du passé avec l'oubli de cette expérience douloureuse, mais plutôt une réflexion sur ce passé pour que celui-ci prenne place dans le parcours de vie de chacun.

Quel est le lien avec les équipes éducatives ?

Il m'appartient alors en lien avec les équipes éducatives, de pouvoir rencontrer tous les jeunes dès leur arrivée dans la structure afin de les accueillir là où ils en sont dans leur projet. L'objectif après évaluation de la situation est de proposer rapidement des actions concrètes afin d'alimenter et construire leur quotidien. Il s'agit alors, pour ces jeunes qui sont dans l'ici et le maintenant, dans « L'instinct et l'instant », « dans l'imaginaire et la toute-puissance », qui « ne contrôlent pas leur agir et ne se sentent pas responsables des choix qu'ils font, des actes qu'ils posent », de se réinscrire dans la temporalité longue et continue des institutions sans que cela constitue une menace. En ce sens, l'expérience nous démontre que les jeunes sont demandeurs et la majorité d'entre eux semblent avoir besoin de commencer une relation en dehors des enjeux liés à la protection de l'enfance tels que le placement ou le contrat jeune majeur. Aussi, j'observe régulièrement combien cette porte d'entrée est nécessaire et importante pour eux dans la mesure où elle fait sens, elle les relie et les inscrit dans des trajectoires socio professionnelles en référence aux valeurs de droit commun. Véritable préalable pour ensuite pouvoir accéder au travail pluridisciplinaire du côté de l'éducatif, de la famille et encore du soin psychique et physique. Finalement, si l'établissement demeure un lieu de passage pour les jeunes accueillis, leurs projets quant à eux, tendent à les inscrire dans la place qu'ils se choisissent pour leur vie.

Quels sont vos engagements ?

Depuis 2011 je suis pleinement engagée dans ce travail nommé Groupe Ressource, fondé sur l'idée de réunir l'ensemble des professionnels qui interviennent auprès de la jeunesse pour constituer une richesse de connaissances et de compétences, c'est-à-dire des ressources partenariales.

Il repose sur la conviction que tout jeune mérite d'être accompagné vers la formation et vers l'emploi, quel que soit son parcours de vie et son niveau de qualification. Il représente également l'expression d'une volonté commune et réciproque de réaliser un travail dans le cadre des missions de lutte et de prévention du décrochage scolaire. Et offre la possibilité aux professionnels de croiser les regards et de repérer et connaître les ressources du territoire afin de produire du « sur mesure ». Accompagner des jeunes de 13 à 21 ans en protection de l'enfance, c'est à la fois garantir le respect du cadre légal de l'instruction et de la formation obligatoires, et certifier la mise en œuvre d'un projet individuel de qualité favorisant leur développement. Pour un certain nombre d'entre eux, le processus de décrochage vient bousculer cette articulation faisant ainsi du capital scolaire et professionnel un enjeu de ressources.

Un dernier mot ?

Je terminerai cet article par une citation de C. FREINET selon lequel, « le penseur moderne, et encore moins le pédagogue, ne peuvent plus se réfugier dans une tour d'ivoire d'où tombent les oracles ; ils doivent vivre avec leur temps, penser et souffrir avec leurs congénères, sentir et comprendre les situations individuelles et sociales telles qu'elles sont, dans leur inextricable brutalité parfois, voir ce qui est, et, sur ces données effectives, construire une technique de vie ».

Remerciements :

31 jeunes accompagnés chaque année, depuis 20 ans déjà... Que d'aventures ! Que de défis ! J'ai envie de vous dire merci. Merci à vous « les jeunes », pour toutes ces rencontres formidables, pour la confiance que vous m'avez accordée, pour ces chemins que nous avons partagés, pour m'avoir fait grandir à vos côtés... A l'époque je faisais du soutien scolaire auprès des adolescents et jeunes majeurs accueillis au sein de la MECS du Dispositif Rose Pelletier. Aujourd'hui, même si la dénomination d'éducatrice scolaire spécialisée demeure, les choses ont bien changé...

Guylène FEGY
Éducatrice scolaire



ZOOM SUR...

LES ACTIVITÉS DES ÉTABLISSEMENTS





Pôle Famille

L'expertise du pôle famille au service du public !

« L'humain au cœur des préoccupations »

La mémoire administrative du SEMO SI - Belle rive

Nous tenons à **remercier** l'investissement de tous les secrétaires d'activité : Julia, Nadine, Renan, Claire, Nafi, Farah, puis Alexandra, Claudia qui ont largement contribué à la réalisation des procédures administratives et en particulier, Radia qui a mené à bien cette mission.

Ce travail a été l'occasion d'une réelle prise en compte de la place des secrétaires d'activité au sein des services, dans l'accompagnement des familles et auprès de tous nos partenaires, ainsi que d'aborder la dimension « pôle administratif » d'un site.

Cette réflexion sur les différentes pratiques a permis d'identifier, d'échanger, de mettre à jour les procédures existantes, d'en formaliser et de les harmoniser. Ce cadre partagé devient le socle commun pour tous les secrétaires du site, les nouveaux salariés et lors des relais en cas d'absence.

Aujourd'hui, nous pouvons déjà faire un premier bilan : notre organisation est plus efficace et l'équipe administrative reconnue est force de propositions. Pour exemple : le circuit des ordonnances permet un suivi administratif au plus près de l'activité ; le poste accueil mutualisé est détaillé, tâche par tâche, devient central.

Ce fut un temps de pause, d'écoute, d'interactions entre secrétaires et la directrice de pôle. Cet espace de dialogue proposé a permis de soulever certains non-dits ou/et les incompréhensions, de reprendre le cadre. L'équipe a bénéficié d'un temps d'analyse des pratiques, un temps d'échanges avec un tiers. Chaque secrétaire fait preuve d'un professionnalisme remarquable et on continuera à y être attentif.

Un bout de chemin reste encore à parcourir, mais la dynamique est lancée.

La relation partenariale en action - la continuité des parcours

Avec la collaboration du territoire Haut Rhône Dauphinois dont les services DSO - ASE et PMI ; et l'ensemble des associations exerçant des mesures externalisées à leur côté : Sauvegarde Isère, CODASE, Apprentis d'Auteuil, ORSAC, le Prado, ADF 38 et ADMR, une journée à thème sur l'externalisation est organisée le 2 décembre 2021.

L'**objectif** de cette journée est de se connaître et de se reconnaître à travers différents temps :

- ★ Présentation des services et des structures
- ★ Intervention juridique animée par Madame SERVE Corinne, Conseillère des politiques sociales - Responsable de la formation ODPE pour la Direction Education Jeunesse Sport.
- ★ Mise en place d'ateliers de réflexion autour des pratiques.

Il s'agit bien de permettre aux professionnels présents d'**échanger** sur la coordination entre les services/associations, les passages de relais, les outils mobilisés, les projets... ainsi **favoriser les liens** et **fluidifier les rapports de travail** au bénéfice de nos publics.

Les actions collectives au SEMO Fontaine - une très belle réussite !

La période actuelle sanitaire a un impact fort au sein des familles que nous accompagnons, dans la vie des jeunes en particulier. Les professionnelles qui ont porté ce projet cet été, ont souhaité proposer aux jeunes des temps éducatifs privilégiés. Des expériences de vie hors domicile familial qui sont riches et précieuses dans l'accompagnement et les observations faites auprès des jeunes.

« Vivre un temps de vacances »

Découvrir/s'ouvrir vers l'extérieur : un nouvel environnement, la nature, la région, se déconnecter des écrans, s'éloigner de son environnement

Se dépasser : vivre un temps sportif, partager l'effort commun et l'esprit d'équipe



Expérimenter : s'adapter à une vie de groupe, partager des temps collectifs, travailler son autonomie

S'adapter : accepter les contraintes du vivre ensemble et la place de chacun dans un groupe, le respect des règles définies et du cadre



Développer la relation éducative : partager des temps collectifs et individuels, des temps privilégiés

➔ Les activités/sorties proposées : le lac, la randonnée, l'accrobranche, les visites de musée, trampoline...



Photos mini camp avec les ados les 27 et 28 juillet



Nous **remercions** les professionnelles impliquées dans la démarche pour leur temps consacré auprès des jeunes : Marie-France, Fanette, Valérie, Béatrice, les cheffes de service qui ont encadré le projet : Isabelle, Sylvie ainsi que le Pôle Handicap, l'IME le BARIOZ et le refuge RIVOBRENTI pour leur accueil.



Pôle Hébergement

Camps été 2021

Chaque été, afin de permettre aux enfants de sortir de leur cadre de vie habituel, plusieurs camps de trois jours ont été organisés par les professionnels :

- Service d'Accueil de Jour => Drome
- Groupes adolescents => Hautes Alpes et la Var
- Groupes verticaux => Isère, Ardèche



Camp SAJ les médiévales de Crest Drôme



Camp Portugal

Le dernier camp fait partie d'un projet porté depuis 2 ans par les jeunes et les professionnels puisqu'un projet de partir à l'étranger en prenant l'avion, était le rêve d'un certain nombre d'enfants. Ce voyage n'ayant pas pu se réaliser l'été dernier, compte tenu du contexte sanitaire, il s'est déroulé en fin d'été 2021 avec comme destination le Portugal. Les jeunes et les professionnels ont mené pendant ces deux années plusieurs actions afin de contribuer au financement du projet.

Journée ostéo

Samedi 22 juin 2021, l'ostéopathie s'invite au village de l'amitié. En lien avec une école d'ostéopathie de Lyon, un partenariat a été mis en place pour la journée. L'objectif était de faire découvrir aux jeunes cette question du soin par l'approche de l'ostéopathie. 15 jeunes ont participé à ces séances. Ils se sont montrés intéressés et ils ont pleinement profité de ces soins.

Merci à Sandra (éducatrice) qui s'est chargée de l'organisation pour nos jeunes patients et à Magalie (infirmière) qui a passé une grosse partie de la journée sur place pour répondre aux interrogations liées à l'aspect médical, mais aussi aux professionnels qui ont accompagné et encadré les jeunes durant cette journée.



Retours de l'équipe d'ostéopathe en formation :

Nous avons eu l'occasion de participer à l'échange entre l'ATSA, école d'ostéopathie de Lyon et le Village de l'amitié de Noyarey.

Durant cette journée nous avons pris en charge les jeunes de la structure, à qui nous avons pu faire découvrir notre métier d'ostéopathe.

Nous avons été agréablement surpris du lâcher prise des enfants et de leur implication au sein des séances. Ils ont eu un très bon comportement.

Ce fut une expérience **très enrichissante** et **nous remercions** tous les professionnels de la structure pour cet accueil !

En espérant pouvoir réorganiser des journées comme celle-ci.

Thomas, Mégane, Fanny et Anouk.

Fermeture du Service d'Accueil Familial

Le département a pris la décision en juin 2019 de fermer tous les services d'accompagnement des assistants familiaux rattachés aux établissements MECS. Cela concernait le Village de l'Amitié puisque 15 enfants bénéficiaient de cet accompagnement en lien avec 9 assistants familiaux qui recevaient à leur domicile les enfants qui nous nous étaient confiés.

Lors d'une rencontre avec l'élue du département sur site en juin 2019, l'ensemble des professionnels (Travailleurs Sociaux, Assistants Familiaux, cadres) ont explicité le travail réalisé sur ce service. Suite à cette rencontre, le département a décidé de **maintenir la poursuite de l'activité** pour une période de 18 mois sur une expérimentation en nous demandant d'accueillir des situations complexes.

A l'automne 2020, un bilan a été réalisé qui a permis d'évoquer un certain nombre de **difficultés partagées** :

- Impossibilité pour les assistants familiaux de pouvoir prendre leurs congés faute de relais pour les enfants,
- Taille critique du service qui ne permet pas de souplesse et d'ajustement,
- Le service ne peut répondre à la demande du département de prendre en charge 15 situations complexes

En janvier 2021, la décision de fermeture a été actée par le département au 30 juin 2021, finalement repoussé au 31 août. Durant le premier semestre 2021 l'ensemble des professionnels a œuvré pour permettre de penser un transfert des assistants familiaux vers le département de manière la plus sereine possible. Les enfants accompagnés sont restés accueillis dans le même contexte familial afin de répondre à la volonté d'une poursuite du parcours des enfants.

Dans un même temps, la volonté de la direction était de permettre aux professionnels concernés par cette fermeture (1 ETP éducateurs spécialisés, 0.23 psychologue et 0.25 chef de service) de ne pas perdre leur emploi. Il a été proposé au département d'augmenter le nombre de mesures SEPAD (Service Educatif Pour l'Accompagnement à Domicile) afin de maintenir les emplois des 3 professionnels. Cette disposition a été actée fin mai 2021 par le département, avec une augmentation de 9 mesures portant le nombre de suivis à 27 mesures.

- Depuis le 1er septembre, l'activité des assistants familiaux a été officiellement transférée vers le département. Un temps convivial a été organisé dans l'été pour permettre de **clôturer officiellement** cette activité pour les professionnels et les enfants.



Rattachement de l'ASMA au pôle hébergement

- ➔ En lien avec la décision du département de fermer le Catalpa, il a été demandé à l'ASMA de penser un nouveau projet et d'accueillir un public ASE au sein de leur dispositif.
- ➔ Parallèlement il a été demandé de penser une réorientation pour tous les jeunes MNA au plus tard au 31 août 2021, afin qu'ils sortent de l'ASMA.
- ➔ L'équipe a travaillé à un nouveau projet en lien avec les attentes du financeur. Compte tenu de l'incertitude des orientations du département et de la mise en place du Plan de Sauvegarde de l'Emploi en lien avec l'arrêt des prises en charge des MNA, les professionnels de cette équipe se sont retrouvés en difficulté pour savoir quelles allaient être leurs perspectives et leur. La décision d'un rattachement de l'ASMA au pôle hébergement a été prise par le Conseil d'Administration avec une mise en œuvre effective au 1 septembre 2021. Ce passage a été travaillé en amont avec les cadres et les professionnels afin d'organiser un transfert de manière sereine.

- ➔ Durant toute cette période, les professionnels ont poursuivi leurs missions afin de permettre aux MNA de quitter le dispositif avec une solution pérenne. Un seul jeune n'a pas réussi à se mobiliser pour organiser son départ de la structure. Il est accueilli à l'hôtel, conformément à la décision du département, jusqu'à fin septembre. Le département a décidé la **poursuite du service ASMA** de manière expérimentale, en diminuant le nombre de jeunes accueillis. Nous devrions accueillir 20 jeunes à compter de janvier 2022 avec en plus 3 suivis hors les murs. Un travail sur le projet de ce service va être mené dans les semaines à venir.

Patrimoine remarquable

Une personne ayant remarqué le cadran d'une vieille horloge sur le bâtiment du VA, a souhaité pouvoir visiter le site. Pascale, l'assistante administrative a suivi cette initiative. Il s'agissait de pouvoir répertorier le patrimoine dans le cadre d'un inventaire du patrimoine campanaire et horloger pour le département de l'Isère. Après vérification du sérieux de la démarche de cette personne, nous lui avons permis d'accéder à la tourelle qui abrite un véritable joyau d'horlogerie. Nous allons tenter de voir comment restaurer le mécanisme et avons déjà contacté une entreprise spécialisée à ce sujet qui nous a confirmé tout l'intérêt de pouvoir remettre en fonction le mécanisme de cette **horloge qui date de 1899** avec des cloches dont l'une date de 1797.



Pôle Handicap

Une 1/2 journée de cohésion d'équipe



Suite au contexte sanitaire de ces derniers mois, nous avons dû faire face à l'**impossibilité** de pouvoir mettre en place des temps conviviaux entre professionnels et cela nous a **énormément manqué** à tous. Comme l'ont exprimé de nombreux collègues du Pôle, et ce notamment lors des échanges sur le travail autour de la Qualité de Vie au Travail, cela a manqué à beaucoup d'entre eux.

Aussi, nous avons décidé, lors de notre CoDir de Pôle en juillet de proposer, avec l'aide des éducateurs sportifs du pôle handicap, une **½ journée de cohésion d'équipe** le mardi 31/08/21 au retour des vacances sur le leitmotiv du partage, et de renouer avec la cohésion nécessaire au travail d'équipe pluridisciplinaire.



Grâce à une météo clémente, à l'aide des éducateurs sportifs, à la bonne volonté des uns et des autres, à la convivialité retrouvée, nous avons organisé un après-midi pétanque après un repas commun préparé sous la forme d'un buffet par notre équipe de cuisine, buffet qui a ravivé nos papilles.

Encore un grand merci à tous pour le bon moment de partage passé ensemble en présence de l'ensemble des structures et services du pôle handicap, Le Home, Les SESSAD ainsi que de l'IME.



Suite au retour positif des professionnels et à l'ambiance constatée, nous envisageons de recommencer.



Pôle Accueil Étrangers



Retour sur la vie du CATALPA 2004-2021

Il était une fois le CATALPA

Une petite maison

Qui porte le nom de cet arbre

SON HISTOIRE :



Durant 17 ans



Écrire l'histoire du CATALPA ce n'est pas seulement laisser une trace de cette aventure, c'est également offrir une partie de son âme. C'est rendre hommage, à tous ces jeunes qui ont été accompagnés plus ou moins longtemps. C'est également une pensée à tous nos partenaires qui ont été de belles rencontres. Un remerciement tout particulier à Véronique SANCHEZ et Franck VOLPI qui nous ont accueillis à bras ouverts sur le site de TSF pendant 10 ans. Nous ne pouvons que remercier tout le personnel qui a œuvré auprès de ces jeunes afin de leur apporter une possibilité de réaliser leurs projets. Pour certains, cela se compte en années et pour d'autres ce fut un court passage.

QUI SONT CES JEUNES : Tantôt MEI, tantôt MIE ou encore MNA en fonction de la focale retenue. Mais ce sont des définitions parfois compliquées qui ne viennent pas véritablement expliciter les notions de minorité, d'isolement, de danger qui caractérise cette population.

Comme Socrate selon Platon, l'immigré est atopos, sans lieu, déplacé, inclassable. [...] Ni citoyen, ni étranger, ni vraiment du côté du Même, ni totalement du côté de l'Autre, il se situe en ce lieu « bâtard » dont parle aussi Platon, la frontière de l'être et du non-être social. [...] De trop partout, et autant, désormais, dans sa société d'origine que dans la société d'accueil, il oblige à repenser de fond en comble la question des fondements légitimes de la citoyenneté et de la relation entre le citoyen et l'État, la Nation ou la nationalité.



2004 : « Vu l'ampleur de l'accueil des mineurs étrangers isolés sur le département (MEI), au cours des dernières années, qui sature le dispositif classique des foyers d'accueil d'urgence et des maisons à caractère social, le Conseil Général et la Protection Judiciaire de la Jeunesse ont demandé à l'association de monter ce projet ».



Une équipe dynamique est embauchée pour démarrer ce projet.



Ainsi cet établissement a ouvert le 15 mai 2004 avec la double habilitation Conseil Général et Protection Judiciaire de la Jeunesse. Cet établissement est rattaché au dispositif d'accueil d'urgence ».

Cette ouverture se fait en présence du président Jean-Michel DETROYAT, du directeur général Benoit DACQUIN qui confie la lourde tâche innovante à Madame Marie-Christine THEPAULT, directrice et Monsieur Claude DELY, chef de service.

Le lieu géographique choisi sera VOIRON.

L'accueil de 15 jeunes est prévu, dans un premier temps, à Voiron au 36 boulevard Denfert Rochereau pour 6/7 places et 9 places externes dont un appartement éducatif de 3 jeunes et deux studios ainsi que des familles d'hébergement.

L'équipe est constituée de :

1 chef de service, 5 éducateurs spécialisés, 2 moniteurs éducateurs, 2 surveillants de nuit, 0,50 % psychologue, 0,25 % infirmier, 0,50 % administratif et gestion comptable.

Chronique des moments forts



AU FIL DES DEMENAGEMENTS

De denfert Rochereau au Castel'anne

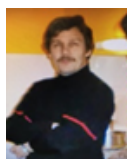
2005: Après une année complète de fonctionnement la durée moyenne de prise en charge est de 5 mois ½. En fin 2005, clôture des baux des deux studios pour reprendre un appartement de deux à Voiron.

2006: Majoritairement masculine, la population se modifie : 6 jeunes filles complètent les effectifs.



Allongement d'un mois de la durée moyenne de prise en charge. Le travail s'affine et l'équipe a pris ses marques. Un partenariat plus solide s'effectue avec les intervenants de santé mais également de la scolarité et de l'insertion professionnelle.

2007: Renouvellement de l'équipe de direction avec l'arrivée de M. Francis PAYEN directeur et de M. Bruno LABOURDETTE chef de service et d'une partie de l'équipe éducative.



Diminution d'accueil et baisse de l'âge moyen. 67 % de garçons accueillis pour 33 % de filles.

L'orientation après le CATALPA est de :

- 12 % en Famille d'accueil ASE
- 8 % départ définitif
- 80 % vers des MECS



Le taux d'accueil de garçons reste toujours plus élevé 68 % contre 32 % de filles.

Les nationalités en majorité sont : République Démocratique du Congo - Angola et un peu de Guinée.



Un nombre de jeunes étrangers plus important arrivent sur le territoire français.

2008: Le service est toujours au 36 rue Denfert Rochereau et a toujours la même configuration. Mais les locaux sont vétustes et l'accueil des jeunes se fait dans des conditions souvent dégradées.

2009: Déménagement de Rochereau au « Castel'Anne » sis 73 avenue de la Patinière à Voiron.



- 6 jeunes en internat
- Dédits des appartements de Voiron pour regrouper 6 jeunes dans un bâtiment annexe du Castel'Anne
- Embauche d'un ouvrier qualifié en juin 2009

Nouveau changement de direction :

Bruno LABOURDETTE est promu directeur et Sophie BELVAL arrive en tant que chef de service.

2010 : arrivée exponentielle de jeunes Mineurs Isolés Étrangers (MIE) + de 38 % de journées faites.



71 accueils en 2010 contre 42 l'année précédente.

Nous avons une demande de la Direction Enfance Famille (DEF) de créer des hébergements supplémentaires en hôtel afin de répondre au flux d'arrivées. De ce fait, de septembre à décembre, 14 accueils en hôtel. Le suivi est fait dans un premier temps par la chef de service, puis fin octobre un mi-temps éducatif est accordé.

Mise en place des examens osseux.

Toujours une majorité d'accueil de jeunes originaire de RDC - Angola et Guinée.

L'ÈRE TSF

2011 : Emménagement du Catalpa sur le site de Tremplin Sport Formation en mai 2011 donc déménagement à nouveau du Castel'Anne pour raison administrative suite à un avis municipal à l'encontre du propriétaire. L'augmentation des accueils se poursuit : 90 accueils contre 71 en 2010.

4 places en FJT « OZANAM » à Voiron, suivi par le service extérieur et suppression des appartements en ville.

21 jeunes en hôtel pour l'année 2011. La Direction de l'Insertion et de la Famille (DEF) demande à répondre aux arrivées sur le territoire de l'Isère. Une convention avec les FJT du Rhône est signée entre le département de l'Isère et ces FJT afin de pouvoir couvrir les arrivées.

Nous devons solliciter un deuxième hôtel pour faire face aux accueils et à l'été 2011 une deuxième éducatrice viendra renforcer l'équipe pour les suivis en hôtels. Nous irons jusqu'à faire appel à 4 hôtels pour répondre aux besoins.

Toujours en tête d'arrivées des accueils, la RDC, la Guinée arrive désormais en seconde place avec l'Angola et quelques Maliens commencent à arriver.

2012 : En juillet, suite à une mobilisation de l'équipe du CATALPA qui dénonce les conditions d'accompagnement des jeunes des hôtels, l'Association, pour mettre fin au dépassement illimité, demande au Département de borner la capacité d'accueil du CATALPA à 45 jeunes maximum.

Devant la difficulté à recruter les familles d'hébergement nous arrêtons ce type d'accueil.

La durée moyenne d'accueil s'allonge à plus de 8 mois par manque de possibilités d'orientation. En effet, le Département souhaite limiter les accueils en MECS pour les MIE.

Les départs du CATALPA se font pour 46 % en MECS, 32 % de fugues liées à des majorités révélées par les examens osseux.

A partir de 2012, la DIF modifie les possibilités d'orientation des jeunes :

- Les moins de 16 ans devront être orientés en Familles d'Accueil
- Les plus de 16 ans devront être orientés vers un Service de semi autonomie.



2013 : 15 jeunes en internat et 20 jeunes au SE répartis en hôtels et en appartements.

84 garçons et 18 filles accompagnés dans l'année soit 102 accueils. Les trois principales nationalités sont RDC - Guinée et Mali. Quelques nationalités des pays de l'Est commencent à arriver et à rester.

Diffusion d'un avant-projet de fermeture de 160 hébergements dont le CATALPA ce qui a beaucoup impacté le personnel et le service.

2014 : Déménagement de l'internat en Interne sur le site de TSF.

10 ans du CATALPA, 500 jeunes d'accueillis depuis l'ouverture.

Mise en place de l'Evaluation externe ;

Validation par le Département d'une capacité d'accueil à 35 places. 87 jeunes pris en charge sur l'année : 76 garçons et 11 filles

2015 : Déménagement sur le site de TSF avec une signature d'une convention de location pour 9 ans. Enfin les choses se stabilisent !!!

73 jeunes accueillis sur l'année, cette baisse est liée au séjour plus long, faute de places dans les dispositifs de sorties.

Orientation plutôt en famille d'accueil et départ en AJA.

5 jeunes majeurs avec arrêt de prise en charge à leurs 18 ans, tous du même territoire ASE.

Le CATALPA accueille 28 jeunes devenus majeurs sur 73 accueillis sur l'année. Les arrivées de Guinée et de Mali augmentent tandis que celles de RDC et Angola baissent.

2016 : 75 accueils sur l'année dont 70 garçons et 5 filles. Les orientations après le CATALPA restent les familles d'accueil et FJT ou AJA.

A compter de cette année, l'Union Européenne adopte le terme de **Mineur Non Accompagné** (MNA)

Les arrivées dominantes deviennent la Guinée et Mali et quelques jeunes viennent de Côte d'Ivoire et du Cameroun.



La durée de présence augmente, pour plus de la moitié elle dépasse les 7 mois. Une forte majorité de jeunes sont suivis par le territoire du SLS Vizille. Néanmoins, nous commençons à avoir des jeunes sans attribution de territoire (12%). Cela ralentit les orientations et allonge le temps de prise en charge au CATALPA.



Octobre 2016, démantèlement de la « Jungle » de Calais. 12 jeunes en plus accueillis à l'internat. Cette aventure solidaire a été une expérience enrichissante et pleine de dynamisme. Une prise en charge différente mais magnifique.

2017 LE GRAND CHANGEMENT L'EXTENSION DU SERVICE EXTÉRIEUR / INTERNAT VOIRON



Le Conseil Départemental de l'Isère étant à la recherche d'un nouveau lieu d'hébergement pour répondre aux tensions très fortes sur le territoire isérois et pour désengorger les services accueillant en urgence des MNA, a retenu la Sauvegarde Isère parmi d'autres associations ou services pour augmenter sa capacité d'accueil. C'est dans ce cadre dynamique de changement, qu'il a été demandé de mettre en place l'extension du Service Extérieur. De 20 places de semi-autonomie, le SE est passé à 55 places. Entre 2017/2018, aux 7 appartements existants, 12 autres ont dû être trouvés et aménagés en 4 mois.

Le CATALPA passe désormais à une capacité de 70 places.

Pour les plus de 16 ans et en fonction des besoins et places disponibles, un passage au Service Extérieur peut être envisagé. Ce passage s'inscrit dans un objectif d'accession progressive à une autonomie matérielle et sociale. L'objectif pour eux, est qu'ils quittent rapidement le service pour intégrer les dispositifs de droit commun.

Les professionnels ont dû apprendre à travailler avec des institutions qu'ils ne fréquentent pas habituellement : Préfecture, l'Office Français Pour les Réfugiés et Apatrides (OFPRA), Direction du travail, ambassades, consulats, associations d'aide aux étrangers, avocats, interprètes... l'objectif étant d'accompagner chaque jeune dans la constitution d'un dossier administratif au vu d'une régularisation à sa majorité. Un axe de travail qui nécessite de la part de l'équipe, d'avoir une expertise sur les actions à mener, savoir développer un partenariat afin de répondre au mieux aux injonctions administratives. Une responsabilité portée par le service malgré les lois changeantes. L'incertitude d'un lendemain ne permet pas à l'équipe d'être rassurante auprès des MNA, encore moins auprès des jeunes majeurs qui entreprennent leur insertion sociale.



2017 : Au niveau Direction année charnière avec départ en retraite du Directeur Bruno Labourdette et relais de Direction par Sabine BLETEAU.



Embauche d'une Cheffe de service Karima BENBERGHOUT et passage à 7 ETP pour le Service extérieur.

Deux cheffes de service responsables des sites de Voiron pour le Catalpa Internat et Grenoble pour le Catalpa Service Extérieur.

Le Conseil Départemental délègue la responsabilité des orientations au CATALPA et non plus au territoire responsable du jeune.

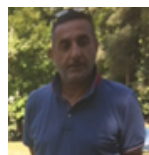
Augmentation des actes de délinquances sur le site de Voiron : En effet, nous avons des jeunes qui sont restés beaucoup plus longtemps en famille d'hébergement à Grenoble et qui ne reconnaissent pas le cadre proposé. Cela se traduit par des actes de détérioration du matériel, consommation de produits illicites mais aussi cela peut aller jusqu'à de la violence physique.

Nette progression des arrivées de Guinée et Mali.

Mi-décembre 2017 le Département nous demande de mettre fin aux prises en charge de 21 situations de jeunes devenus majeurs au service extérieur. Un sentiment d'inachevé, de culpabilité traverse l'équipe lorsque les jeunes reçoivent cette injonction de quitter le service au vu de leur majorité. Malgré une demande argumentée par une lettre de chaque jeune et un rapport social porté par l'éducateur référent, il ne leur est pas permis de signer un contrat jeune majeur et poursuivre un accompagnement qui vise l'autonomie.



2018 : Mise en place des pôles à la Sauvegarde. Arrivée d'Anne RENAULD nommée directrice du Pôle Accueil Etrangers et épaulée d'un chargé de mission Yassine KHALID.



Baisse des accueils de filles.

10 jeunes majeurs se retrouvent face à un arrêt de la prise en charge demandé par la Préfecture (Obligation à Quitter le Territoire Français (OQTF)) et consolidé par le Département de l'Isère.

Sur 23 entrées en 2018, 20 jeunes ont eu besoin d'un suivi psychologique (Caméléon ou interface) La moyenne d'accueils passe à 13 mois.

2019 : En avril, arrêt travail de la directrice de Pôle Mme RENAULD et en septembre, intérim de direction du Pôle Accueil Etrangers prise par M. Christophe WACH en plus du poste de DP qu'il occupe au Pôle Handicap. Yassine Khalid devient Directeur de Pôle Adjoint.



107 jeunes accueillis. Arrivées de Guinée, Côte d'Ivoire et Mali, en revanche nous n'accueillons plus de jeune en provenance de RDC.

Le Conseil Départemental, demande à ce que tous les jeunes majeurs et diplômés en juin, quittent le service au 31 août 2019.



Cela nécessite de faire des demandes de plus en plus tôt d'un logement du droit commun quand le jeune est en apprentissage. Les décisions d'accord pour rester sur le territoire Français se durcissent.

Certains jeunes devant le refus d'autorisation de travail ont dû résilier leur contrat d'apprentissage.

Fin 2019 : appel à projet lancé par le conseil départemental.

2020 : La Sauvegarde Isère propose une réponse commune avec 10 autres associations. Le projet est rejeté par le conseil départemental car non conforme.



Le Département prend la décision d'acter une fermeture définitive du Catalpa, programmée pour août 2021.

De ce fait, seulement 24 arrivées en 2020.

La crise sanitaire de la COVID 19 et le confinement qui s'en suivra n'ont pas facilité les organisations.

Les sorties « sèches » du mois d'août ont engendré des situations complexes où des jeunes n'ont pas voulu sortir des appartements n'ayant pas pu trouver de solution d'hébergement.

A compter d'août 2020, la DJES ne nous oriente plus aucun jeune.

La Direction de Pôle prend la décision en accord avec la Direction Générale de fermer l'internat de Voiron. Passage des jeunes de l'internat de Voiron dans des appartements à Grenoble. Les locaux du site de Voiron sont vidés et l'équipe est transférée dans un appartement à Grenoble.

2021 : Fusion des deux équipes Catalpa SI et Catalpa SE forment à présent un seul service.

Les départs de titulaires sont remplacés en partie par des professionnels en contrats.

Les deux cheffes de services travaillent à l'unisson dans un seul service.

40 jeunes pris en charge en appartements dont quatre hors les murs.

L'équipe s'efforce d'accélérer les dossiers des jeunes afin que ceux-ci puissent avoir une solution d'hébergement, de formation qualifiante, une situation administrative réglée ou quasi réglée.

Le service se vide petit à petit et au 31 août 2021 trois situations de jeunes restent précaires.

Après le 31/08/21 seules les cheffes de service restent en activité au Catalpa, elles assurent la finalité des suivis des trois situations en lien avec le Département et finalisent la fermeture de la structure avec la Direction de Pôle et les fonctions supports.



L'histoire du Catalpa a laissé des traces visibles parfois douloureuses. Il aurait été légitime, comme tout système qui tente de maintenir son état antérieur, de traverser un phénomène de résistance aux changements, un facteur à souligner : la peur qui correspond à la peur de l'inconnu, de remise en cause des compétences, de perte d'identité. Et pourtant, c'est une équipe qui a su se confronter à des décisions qui n'ont pas laissé place à un possible futur.

Cela n'a certainement pas empêché la réflexion collective, le partage des compétences, elle a su investir des projets, élaborer une pensée collective.

Il nous semble essentiel de reconnaître le professionnalisme qu'a su démontrer l'ensemble des protagonistes qui ont œuvrés au bon fonctionnement du Catalpa et de valoriser leur travail accompli dans des contextes politico-sociétal houleux.

En 17 ans d'existence des salariés ont bénéficié de **formations professionnalisantes** :

- 2 personnes sont passées d'ES au CAFERUIS (dont l'une d'elle est en cours de formation)
- 4 personnes sont passées de ME à ES
- 1 personne a obtenu le diplôme de Coordinateur de l'Intervention Sociale et Professionnelle
- 2 personnes ont obtenu le diplôme de ME
- 2 personnes ont obtenu le diplôme de surveillant de nuit
- 1 personne qui a obtenu le diplôme de AES

Et de nombreuses autres **formations non qualifiantes** telles que :

- « Fonction contenante en institution »
- « Formation écrits professionnels »
- « Interculturalité »
- « Positionnement professionnel et communication »
- « Sensibilisation risque routier »
- « Formation initiale sauveteur secouriste au travail »
- « MNA scolarité »
- « Gestion des conflits »
- « Laïcité »



Claude DELY a donc ouvert le Catalpa en tant que chef de service en 2004 et le clôture en tant que Directeur Général le 31 août 2021.

Il est à noter, que Christelle CHESNEY (éducatrice spécialisée) et Karima BENBERGHOUT (chefe de service) ont été présentes du début à la fin de cette aventure.



NATIONALITES DE 2004 A 2021 AU CATALPA

AFGANISTAN
ALBANIE
ALGERIE
ALLEMAGNE
ANGOLA
ARMENIE
BENGLADECH
BURKINA FASO
CAMEROUN
COTE D'IVOIRE
EGYPTE
GABON
GAMBIE

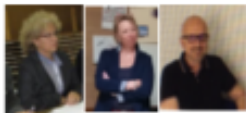
GEORGIE
GUINEE
IRAK
ITALIE
MACEDOINE
MALI
MAROC
MOLDAVIE
NIGER
NIGERIA
PAKISTAN
REPUBLIQUE
DEMOCRATIQUE DU CONGO

ROUMANIE
RWANDA
SENEGAL
SIERRA LEONE
SOUDAN
TCHAD
TCHECHENIE
TUNISIE
YOUGOSLAVIE
ZIMBABWE

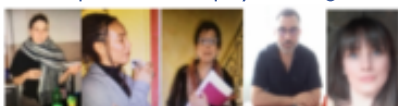


Même si cette seule page n'est pas représentative des 17 ans, un clin d'œil à un grand nombre de personnes passées au Catalpa, nous vous adressons ces quelques photos.

Direction générale / DRH



Une partie des psychologues



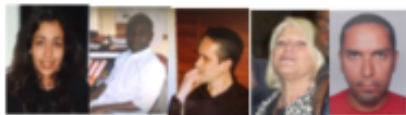
Une partie des infirmiers



Des ouvriers qualifiés



Une partie des surveillants de nuit



Une partie des fonctions supports : administratif et comptabilité



Et les jeunes bien sur !!!



La dernière équipe du CATALPA
MERCI !!!!



Une partie des éducateurs





La joie de vivre est une émotion
contagieuse

D. WYNOT

BIENVENUE

aux salariés* qui nous ont rejoint entre Juin et Septembre 2021

Victor PAYERNE-BACCARD

Ouvrier qualifié

Laurence MATHON

Directrice Administrative et Financière

Myriam REPELLIN

Agent Administratif Principal



Cedric DESSEAUX

Agent technique

Virginie BREMENT

Psychologue

*En CDI

Le mot du conseil d'administration

Projet stratégique

L'évolution des conditions de prise en charge, des aspects législatifs, les décisions des financeurs et l'impact de la COVID doivent être pris en compte, nous en avons vu les conséquences cette année.

La Commission Stratégie et communication issue du Conseil d'Administration a entrepris une **réflexion sur la stratégie et le développement des actions associatives** pour les mois et années à venir.

Les thèmes de ce projet stratégique seront construits en collaboration et co-construction (pour utiliser un terme actuel) dans des groupes de travail associant administrateurs et directeurs (siège et Pôles) dans un esprit d'échange sans contrainte ou hiérarchie. Le projet qui en sera issu sera soumis à l'approbation du Conseil d'Administration au cours du dernier trimestre de cette année, la rapidité des décisions est capitale pour maintenir un esprit associatif et une dynamique positive.

Communication

Le Conseil d'Administration **remercie Marine Alessi**, chargée de Communication en alternance durant 2 ans et qui a quitté la Sauvegarde le 31 août 2021.

Nous tenons à souligner l'excellent travail qui a été accompli par Marine pendant ces deux années, accompagnée par Marjorie Taormina, Assistante de direction au Siège Social, elle a su tisser des liens auprès de chacun, grâce à son talent, sa motivation elle a apporté à la Sauvegarde Isère **innovation et communication** notamment dans les domaines suivants :

- la création du Mag de l'association, la mise à jour du site internet, la mise en place de la charte graphique associative et par pôle, l'organisation de la participation de notre association à l'édition 2021 de la course solidaire « la course des Héros », une participation active aux 70 ans de la Sauvegarde Isère...

Nous la laissons partir avec regret, mais comme toute alternance son contrat **s'achève**. Elle nous aura permis d'appréhender la nécessité de développer cette mission, facteur incontournable de la future stratégie de la Sauvegarde Isère. Nous œuvrons dans l'objectif de pérenniser un poste.

Marine, nous vous souhaitons bonne continuationet réussite dans vos nouveaux challenges.

Nous avons le plaisir d'accueillir pour 1 an une **nouvelle alternante** en communication Lucie Robert à qui nous souhaitons la bienvenue!

AGENDA

04/10/2021 : Nuit du Droit, porte ouverte au palais du justice de Grenoble de 16h à 22h.



PAROLE AUX LECTEURS



Des avis, des remarques, des idées sur le contenu du journal ? N'hésitez pas à nous les transmettre à l'adresse suivante : sauvegarde@sauvegarde-isere.fr



Sauvegarde Isère

LE MAG DE LA SAUVEGARDE

Édité par la Direction Générale de la Sauvegarde Isère

Siège social : 15 bd Paul Langevin 38600 Fontaine | 04 76 49 73 54

Directeur de la publication et de la rédaction : Claude Dély, Directeur Général

Participation à la rédaction : L'ensemble du personnel de l'association

Rédacteur de mise en page : Lucie Robert, Chargée de communication

Crédit photos : Sauvegarde Isère, Unsplash, Freepik