

LE MAG DE LA SAUVEGARDE



LE JOURNAL BIMESTRIEL DE LA SAUVEGARDE ISERE



EDITION SPÉCIALE, COVID-19

SOMMAIRE

- 02 ÉDITION SPÉCIALE
COVID-19
- 05 L'ACTU DU MOMENT
- 06 ZOOM SUR
L'ACTIVITÉ DE NOS
ÉTABLISSEMENTS
- 13 LE MOT DU CONSEIL
D'ADMINISTRATION

L'EDITO

CORONAVIRUS...

C'est toujours surprenant de réaliser comment un mot quasiment inconnu en 2019 pour la très grande majorité des personnes, est devenu en quelques semaines, un signifiant usuel, un leitmotiv, un thème de multiples discussions quotidiennes, de réunions, de cellules de crise, un sujet à part entière de textes, d'articles, et d'éditos... Au-delà du terme, ce virus nous fait vivre la plus grande crise sanitaire à laquelle nous avons été confrontés et nous sommes concernés, dans nos vies personnelle et professionnelle à des modifications d'organisation pour le moins perturbantes.

Sur le plan professionnel, depuis le début de cette épidémie toutes les décisions prises au sein de l'association ont eu comme unique objet de sécuriser, de protéger et de limiter les conséquences de ce virus auprès des personnes accompagnées comme du personnel encadrant.

Cette priorité de protection doit s'entendre en parallèle d'une seconde priorité de l'association : **la continuité de l'activité.**

EDITION SPÉCIALE, COVID-19

L'EDITO *suite...*

Une cellule de crise impliquant les directions de pôle s'est réunie dès le 13 mars pour coordonner et communiquer en interne comme en externe avec notamment les autorités de tutelles (Conseil Départemental, PJJ, ARS). En quelques heures et quelques jours, il a fallu penser, choisir et organiser un autre mode de liens, d'interventions, de communications. Nous avons axé notre travail autour des **Plans de Continuité de l'Activité (PCA)** pour chaque Pôle comme pour le **PCA Associatif** qui permettent de décrire les principes de fonctionnement de nos établissements et services en mode dégradé. Ces plans sont des documents publics que vous pouvez consulter et qui ont été transmis aux instances représentatives du personnel.

La **SAUVEGARDE ISÈRE** continue d'accueillir, d'accompagner, de soutenir les personnes en difficulté, les personnes vulnérables et ceci dans un contexte compliqué, tendu, incertain. Au quotidien, depuis maintenant 4 semaines, vous êtes nombreux à assurer cette fonction. Je tiens particulièrement à saluer les cadres, les professionnels présents sur le terrain, dans les groupes de vie en internat, dans les permanences, en accueil de jour, ceux qui organisent des visites à domicile et ceux qui, par leurs actions administratives, RH et compta, permettent tout cela.

En vous rencontrant dans les établissements, en vous écoutant, je me rends compte des difficultés quotidiennes à respecter les consignes sanitaires tout en assurant une présence, une attention et le lien nécessaire à un travail relationnel de proximité.

Je rencontre surtout des professionnels engagés, responsables, qui savent dépasser leurs inquiétudes, qui ont su réorganiser leur quotidien afin de pouvoir continuer leur mission et accompagner les mineurs dans le dépassement de cette crise sanitaire.

Il était incontournable que ce numéro du journal de la SAUVEGARDE aborde cette crise et ses conséquences sur les accompagnements au quotidien des jeunes et des familles qui nous sont confiés. J'ai choisi cependant de ne pas en faire un sujet unique et de pouvoir évoquer et montrer la vie d'avant le COVID-19 afin de penser aussi celle d'après. Car il y aura un après confinement, un après pandémie, qui sera très certainement différent de celui que l'on connaît actuellement.

Aujourd'hui la date du **11 mai 2020** est fixée comme une date libératoire. Mais soyons réalistes, la reprise d'activité se fera progressivement et pas tous à la même vitesse. Nous y travaillons déjà pour optimiser et rendre cette reprise plus sécurisée, pour l'organiser et permettre aux familles et aux jeunes qui nous sont confiés un accompagnement correspondant à nos missions et nos valeurs. Mais nous en parlerons plus tard...

Bonne lecture.

Claude Dély, Directeur Général





**LA
DISTANCE**

NOUS REND

PLUS FORT

#restonscheznous



EDITION SPÉCIALE, COVID-19

COMMUNIQUÉ DU PRÉSIDENT

Fontaine le 22 mars 2020,

Mesdames et Messieurs les salariés de la Sauvegarde Isère,
Notre pays connaît à l'heure actuelle une crise sanitaire sans précédent qui met à l'épreuve l'ensemble de notre société et met en difficulté les personnes les plus vulnérables. Les enfants en danger, les enfants et adultes atteints de handicap, les demandeurs d'asile, les mineurs non accompagnés, les gens du voyage doivent faire l'objet d'une vigilance encore plus forte afin que l'urgence sanitaire à laquelle nous sommes confrontés ne conduise pas à aggraver leur situation. Bon nombre d'entre vous doivent continuer l'exercice de leur mission pour que ces personnes, souvent isolées et vulnérables, qui ont besoin d'aide et de soutien, continuent à bénéficier de soins et d'accompagnements au quotidien. Que ces personnes se trouvent à leur domicile ou dans des établissements, ils sont concernés par les mesures de confinement qui ne sont pas sans conséquences sur leur quotidien. Je sais pouvoir compter sur votre implication et je veux saluer en mon nom et en celui de l'ensemble des membres du Conseil d'Administration, votre engagement afin de vous être mobilisés, dans des délais extrêmement courts pour assurer, dans des conditions difficiles et très évolutives, la continuité de l'accompagnement. J'ai pleinement conscience des efforts et du dévouement que cela implique. Soyez assurés de l'entière mobilisation du Conseil d'Administration à l'égard de cette urgence sanitaire ainsi que de notre volonté de vous soutenir dans votre implication au service de la cause des enfants, adolescents et adultes qui nous sont confiés.

Avec mes sentiments les meilleurs et bien à vous tous

Jean-Michel DETROYAT

Président de la SAUVEGARDE ISÈRE



L'ACTU DU MOMENT...

VIVRE OU REVIVRE LA JOURNÉE DES 70 ANS DE LA SAUVEGARDE ISÈRE

Vous avez manqué la journée des 70 ans de la Sauvegarde Isère ?

Vous souhaitez revivre cette journée ?

Pendant ce confinement rendez-vous sur la page YouTube de la Sauvegarde Isère afin de visionner les interventions de nos partenaires durant cette journée.

N'hésitez pas à vous abonner à la page et à "Liker" les vidéos !



RELAIS SUR LES RÉSEAUX SOCIAUX



A l'initiative de cette action : **Marion Pistien**, chargée de la démarche qualité

Nous avons diffusé, sur nos comptes personnels Facebook et LinkedIn, un message faisant appel à la solidarité afin de récolter du matériel de protection.



Retrouvez nos posts (en vous connectant sur Facebook) sur :

[Makers contre le COVID-19 Isère](#)
[#Covid-entraide Auvergne-Rhône-Alpes](#)



ATTENTION AUX "FAKE NEWS"

Voici des sources fiables pour rester informé

[Santé publique France](#)

[La page officielle du gouvernement](#)

[L'organisation mondiale de la santé](#)

[Conférence de presse du Directeur général de la santé](#)

N'oubliez pas le numéro vert gratuit, pour vos questions : 0 800 130 000



ZOOM SUR...

LES ACTIVITÉS DES ÉTABLISSEMENTS

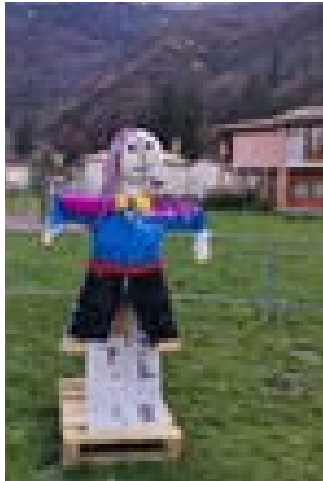


Pôle Hébergement



LE CARNAVAL DU VILLAGE DE L'AMITIÉ

Mercredi 11 Mars 2020



Suite au CAVA (instance de représentation des enfants et jeunes du VA), les représentants des pavillons ont voté cette année pour que chacun participe activement à cette fête (jeunes, éducateurs, et toutes les catégories socio-professionnelles). Création de déguisements originaux autour d'un thème commun, fabrication d'un élément de décor sur la base d'un thème pour habiller le gymnase, préparation d'une

chorégraphie, danses pour le défilé, autant d'activités proposées autour de la préparation du Carnaval... Par la suite, un Jury a décerné des prix selon les critères suivants : Le thème, le déguisement, la cohésion, le défilé, le décor, le maquillage et les accessoires... Tout cela dans une ambiance carnavalesque.

Mme Carnaval a été réalisée par les jeunes et brûlée dans le parc selon la tradition.

TOUT LE MONDE PARTICIPE AU CARNAVAL. MÊME LES PROFESSIONNELS

Le Carnaval est un beau projet qui offre à tous l'occasion de s'impliquer dans une réalisation commune. Nous avons eu la chance d'avoir un temps idéal pour cette festivité, et tout le monde s'est laissé porter par l'ambiance festive de cet événement.



En lien avec le Pôle Handicap, nous avons pu bénéficier pendant 3 jours des locaux de la structure de l'IME de Theys. Les jeunes nous ont gentiment laissé leurs chambres bien rangées, leurs salles de bains et leur cuisine. Cela nous a permis de changer d'air pendant quelques jours et d'apprendre à certains jeunes à skier.

Quelques chutes et quelques crêpes plus tard, nous sommes revenus avec un groupe ravi de son séjour, qui a pu découvrir de nouvelles choses. Merci encore à la direction du pôle handicap, à toute l'équipe de l'IME Le Barioz et bien sûr aux jeunes, qui nous ont permis de passer un séjour à la montagne à moindre frais ».

L'équipe de la Villa



Pôle Famille

LE SERVICE ÉDUCATIF EN MILIEU OUVERT, SITE DE BOURGOIN-JALLIEU

Le 18 Février, les professionnels des équipes du SEMO du site de Bourgoin-Jallieu ont œuvré pour un réaménagement des locaux afin d'offrir un meilleur accueil du public et permettre de meilleures conditions de travail. Un grand merci à Gilles et Bruno, agents techniques d'entretien des Pôles Hébergement et Accueil étrangers pour leur aide et leur bonne humeur.



VOUS CONNAISSEZ LE PÔLE FAMILLE ? À VOUS DE JOUER...



Pôle Handicap



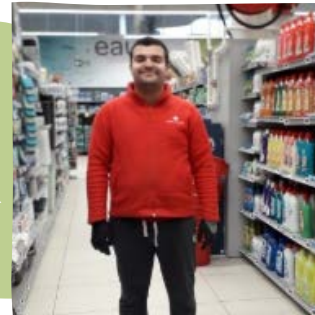
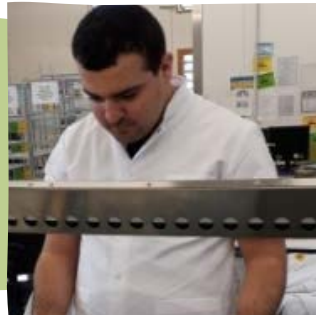
LA VIE DE LA SIFPRO



ee

Je m'en vais de l'IME pour aller travailler à l'ESAT de Lumbin. Ça fait longtemps que j'attends une place. Je me sens content et triste à la fois. Je vous dis à tous au revoir j'espère de revenir pour la fête de Noël.

TOUT CE QUE J'AI APPRIS À L'IME



Le travail en ESAT, les stages en milieu ordinaire, me débrouiller pour être autonome, je sais prendre le bus, je sais cuisiner, bien me servir de mon portable... J'ai eu mon diplôme de CFG en Juin 2019



ee

NOS FOOTBALLEURS DE LA SAISON 2019/2020

Julien Foucart, Pôle Handicap

FOOTBALL SPORT ADAPTÉ



Pôle Justice pénale des Mineurs

L'accueil des mineurs est un travail très enrichissant mais il demande beaucoup d'énergie. Nous essayons tous d'œuvrer au mieux selon nos moyens actuels. Nous remercions l'ensemble du personnel pour son travail et son action. Notre travail a cela de particulier que nos interventions sont remises en question tous les jours. Les jeunes savent nous le rappeler régulièrement. La veille tout est planifié et les choses sont posées. Le lendemain, cette vérité ne tient plus et nous devons remettre cent fois notre ouvrage sur le métier. C'est passionnant.

LA RUPTURE ET SES ACTIVITÉS SPORTIVES

La phase de rupture "Randonnée" est une étape essentielle dans le déroulement d'une session. C'est elle qui va orienter le climat et l'ambiance du reste de la session. Ainsi, les sessions aux **CER de Lans en Vercors** se suivent, mais elles ne se ressemblent pas forcément.

Si les sessions se sont terminées positivement en début d'année 2020, le démarrage des suivantes a été un peu plus tendu. Cependant, les équipes ont géré au mieux, ce qui permet de poursuivre le travail au quotidien. Il faut s'adapter, ajuster, faire un pas de coté et poursuivre. C'est exactement ce qui se passe dans le cadre de la rupture et notamment la randonnée que les mineurs réalisent sur près de trois semaines. Ils sont soutenus en cela par un guide professionnel et des éducateurs qui croient au projet.



CAMP D'HIVER AU CEF, LE RELAIS DU TRIÈVES

Un camp d'hiver a été organisé du 10 février au 14 février 2020 dans les Hautes Alpes. Cette sortie a permis à trois mineurs encadrés par deux éducateurs, de séjourner pendant cinq jours au Chalet la Fromentière de Saint Michel en Chaillol dans les Hautes Alpes. Ce séjour dans un domaine agréable et convivial a été très apprécié par les jeunes. Ils ont ainsi pu rompre pendant quelques jours avec le quotidien contraignant d'un placement en CEF et bénéficier des activités d'hiver telles que le ski de fond, les balades à proximité du domaine de ski, la marche en raquette et la luge en station ».

Pôle Accueil Étrangers



CONCOURS DES MEILLEURS APPRENTIS DE FRANCE

Lasso KOUYATE, jeune guinéen de 18 ans arrivé en France en décembre 2017 et ayant intégré le CATALPA Service Extérieur en mars 2019, s'est qualifié lors du concours régional à Annonay les 2 et 3 février 2020 pour la finale des Meilleurs Apprentis de France, qui se déroulera le 6 avril prochain à Ajaccio.



Quel parcours pour Lasso en deux ans !

2018

Lycée Mounier

Phase d'intégration à la culture et à la langue française, mise en place d'un projet et stages en boucherie.

2018

IMT Contrat d'apprentissage

Dans une première boucherie à Échirolles, **Lasso** a pu découvrir les facettes du métier de boucher et débiter son travail d'apprenti.

2019

Apprentissage Boucherie MOUSSAOUI

Dès l'automne, il prépare le concours de Charolles avec un travail d'équipe sur le bœuf, puis à Bourgoin, il se classe premier aux sélections départementales des Meilleurs Apprentis de France.

FINALE RÉGIONALE DES MEILLEURS APPRENTIS DE FRANCE

À Annonay, les 2 et 3 février dernier, Lasso présente son travail devant un jury de professionnels lors de la sélection régionale au CFA Ardèche Nord SEPR.

Il termine second derrière Emeric LAVOINE du Puy-de-Dôme et devant Thomas DABADIE de la Loire



Un jeune qui a envie, ça me plaît. Il enregistre tout, il est très sérieux dans son travail. J'aimerais l'accompagner dans sa démarche de naturalisation et dans la poursuite de son cursus : CAP pour 2020, et pourquoi pas, s'il le souhaite, le BP pour 2020

Souline Kamel MOUSSAOUI



FINALE NATIONALE MAF AJACCIO

Avec son maître d'apprentissage Kamel MOUSSAOUI accompagné de Azzedine MOUSSAOUI, Lasso se prépare aux techniques de : parage, ficelage, désossage et décoration. Avec une ambition à l'issue de cette finale : se présenter aux **Olympiades internationales** réservées aux jeunes de moins de 23 ans.

Nous lui souhaitons bonne chance pour la finale ! Et Le Mag vous tiendra au courant de ses résultats



NOUS NE POUVONS CONSTRUIRE
NOTRE PROPRE AVENIR
SANS AIDER LES AUTRES À
CONSTRUIRE LE LEUR.

BILL CLINTON

LE MOT DU CONSEIL D'ADMINISTRATION

Conscient du bouleversement des habitudes et du stress engendré compte tenu du contexte de crise sanitaire, le Conseil d'Administration tient à remercier l'ensemble du personnel pour son investissement et son professionnalisme face à la situation. Par ailleurs, les réunions du CA sont reportées. Les administrateurs sont confinés mais restent présents et disponibles par téléphone si besoin.

DERNIÈRES ACTUALITÉS

- Le Conseil Départemental avait procédé, en juin dernier, à une inspection de deux établissements du Pôle Hébergement : **le Village de l'amitié et le Dispositif Rose Pelletier**.
Lors de la restitution de cette inspection, début février, il a été confirmé le bon fonctionnement de ces établissements dans le respect des recommandations du Code de l'Action Sociale et des Familles.
Toutefois, des remarques, prescriptions ou recommandations ont été formulées qui demandent des modifications matérielles ou fonctionnelles dont certaines revêtant un caractère contraignant. Certaines modifications avaient déjà été réalisées et les échéances pour les autres mises en conformité ont été négociées avec le Conseil Départemental, un calendrier précis a été établi et les actions sont en cours.
- Le Conseil d'Administration a pris connaissance du rapport définitif de la Chambre régionale des Comptes sur la gestion de la Sauvegarde Isère. De nombreux points positifs ont été soulignés par la Chambre sur la situation financière et la gestion de l'association mais également sur un « pilotage et un respect des droits des usagers conformes au code de l'action sociale et des familles ». La Cour a formulé 6 recommandations. Ces recommandations ont d'ores et déjà été prises en compte et des actions sont en cours pour nous y conformer.



PAROLE AUX LECTEURS

Des avis, des remarques, des idées sur le contenu du journal ?
N'hésitez pas à nous les transmettre à l'adresse suivante :
sauvegarde@sauvegarde-isere.fr

AGENDA



En raison de la situation actuelle, les réunions, formations, etc. sont annulées. Néanmoins la direction générale met en place des visioconférences afin d'assurer le contact avec les différentes instances.





Sauvegarde Isère

LE MAG DE LA SAUVEGARDE

Édité par la Direction Générale de la Sauvegarde Isère

Siège social : 15 bd Paul Langevin 38600 Fontaine | 04 76 49 73 54

Directeur de la publication et de la rédaction : La Direction Générale de l'association

Participation à la rédaction : L'ensemble du personnel de l'association

Rédacteur de mise en page : Chargée de communication

Crédit photo : Sauvegarde Isère