

# LE MAG DE LA SAUVEGARDE



LE JOURNAL BIMESTRIEL DE LA SAUVEGARDE ISERE



## UNE RENTRÉE PAS COMME LES AUTRES

### SOMMAIRE

**02** LA SAUVEGARDE ISÈRE SUR LE TOIT DE L'EUROPE

**03** APNÉE SOLID'AIR : NOUVELLE PLONGÉE

**03** LE TOUR DE FRANCE SOLIDAIRE DE LA CNAPE

**04** PROJET TÉLÉTRAVAIL

**06** ZOOM SUR LES ACTIVITÉS DES ÉTABLISSEMENTS

**15** LE MOT DU CONSEIL D'ADMINISTRATION

### L'EDITO

Nous pensions presque en être débarrassés, l'été et les vacances étant passées par là. Et finalement la COVID-19 s'est de nouveau rappelée à notre bon souvenir et s'est invitée à cette rentrée.

Alors oui, il va falloir s'y habituer et inscrire dans nos fonctionnements et nos habitudes tous ces gestes barrières, ces masques, ces distances nécessaires à notre travail et à l'exercice de nos missions. Car malgré ce contexte incertain et mouvant, nous devons assurer nos accompagnements et l'accueil des jeunes qui nous sont confiés. Dans une société où la tendance générale est à l'anticipation et la gestion assurée, cette crise sanitaire sans précédent nous demande encore plus de réactivité, d'adaptation... tout n'est pas prévisible, mais nous pouvons et devons réagir avec agilité et nous adapter à ces nouvelles situations que nous n'aurons pas ou peu prévues.

Dans ce contexte, la vie continue. Le numéro 3 du *Mag de la Sauvegarde* revient sur cet été et fait le focus sur une performance culinaire remarquable, sur des événements festifs, collectifs mais aussi sportifs, allant des sommets aux profondeurs... Il évoque également nos évolutions de pratiques professionnelles ainsi que les grands projets associatifs qui vont nous animer prochainement comme celui sur le télétravail, au combien d'actualité ou celui sur le projet associatif, base des projets d'établissements et de services.

Je vous le rappelle, ce *Mag de la Sauvegarde* est construit pour être le reflet de vos actions, de votre quotidien professionnel, de vos initiatives. Il n'attend que vos idées, vos articles et vos photos.

D'ici là, bonne lecture.

**Claude Dély**, Directeur Général

# L'ACTU DU MOMENT...

## La Sauvegarde Isère

### SUR LE TOIT DE L'EUROPE

Vendredi 3 Juillet, c'est un réveil à l'aube pour Aurélie Forest (chef de service au pôle handicap), Julien Foucart (éducateur sportif au pôle handicap) et Christophe Wach (directeur du pôle handicap), direction le Mont Blanc !

Du Nid d'Aigle situé à 2 372 mètres au Refuge du Goûter en passant par la Cabane des Rognes et le Refuge de Tête Rousse, c'est une ascension très aérienne qui attend ces amoureux de la montagne.

C'est à 7h30 du matin, Samedi 4 Juillet, qu'ils arrivent enfin sur le toit de l'Europe. Un sommet à 4 810 mètres qui offre une vue à couper le souffle, l'opportunité d'immortaliser cet instant en photographiant la flamme de la Sauvegarde Isère au Sommet !

« **UNE ASCENSION AU TOP, AVEC PAS MAL DE VENT SUR L'ARÊTE SOMMITALE, AVEC UN PETIT -15 DEGRÉS À L'ARRIVÉE. UNE BELLE AVENTURE ENTRE AMOUREUX DE LA MONTAGNE .... UNE BELLE CORDÉE DANS L'ESPRIT DE L'HISTOIRE DES 70 ANS DE LA SAUVEGARDE ISÈRE « FORCE ET HONNEUR », SUR LE TOIT DE L'EUROPE OCCIDENTAL.** »

Aurélie, Julien et Christophe





## APNÉE SOLID'AIR : NOUVEL ÉVÈNEMENT AU PROFIT DE VAINCRE LA MUCOVISCIDOSE

Une nouvelle édition de l'événement « Air'Eau du souffle » a eu lieu le Vendredi 21 Août à Annecy, plage des Marquisats.

Organisé par Christophe Jobazé, administrateur à la Sauvegarde Isère, mais aussi ambassadeur de Vaincre la Mucoviscidose a relevé 2 défis pour soutenir cette cause qui lui tient à cœur avec son équipe **Apnée Solid'Air**, association dont il est le président.

Des défis réalisés avec succès : vol en parapente suivi d'une série d'immersion de plongée en apnée avec transmission de la banderole à Théo, patient atteint de mucoviscidose.

**LA SAUVEGARDE ISÈRE, PARTENAIRE D'APNÉE SOLID'AIR, FÉLICITE CETTE BELLE INITIATIVE !**



Crédit photo : Apnée Solid'Air

## TOUR DE FRANCE DE LA CNAPE

Dès le début de la crise sanitaire, la CNAPE a lancé une opération de solidarité à destination de ses adhérents et d'associations partenaires. Au fur et à mesure des semaines la fédération a reçu des dons en nature, que la CNAPE a décidé de redistribuer elle-même aux associations partenaires dans toute la France. Du **15 au 25 juillet**, la CNAPE a donc effectué son **tour de France solidaire** à bord de sa « caravane », gracieusement mise à disposition par Renault et Mediassoc, et floquée par Stickbrand.

C'est à Saint-Étienne que la CNAPE s'est arrêtée lors de la cinquième étape de son tour, en présence de Mathieu Thiebault, directeur de la Sauvegarde 42 et délégué régional de la CNAPE ARA, afin de remettre ces dons aux **16 associations adhérentes**, dont fait partie la **Sauvegarde Isère**.

**LES DONNS REMIS À NOTRE ASSOCIATION VOUS SERONT PRÉSENTÉS TRÈS PROCHAINEMENT !**



Crédit photo : CNAPE

**CNAPE**  
LA PROTECTION DE L'ENFANT

## NOS PREMIERS AMBASSADEURS, C'EST VOUS !

**Participez au développement de la Sauvegarde Isère sur les réseaux sociaux :**

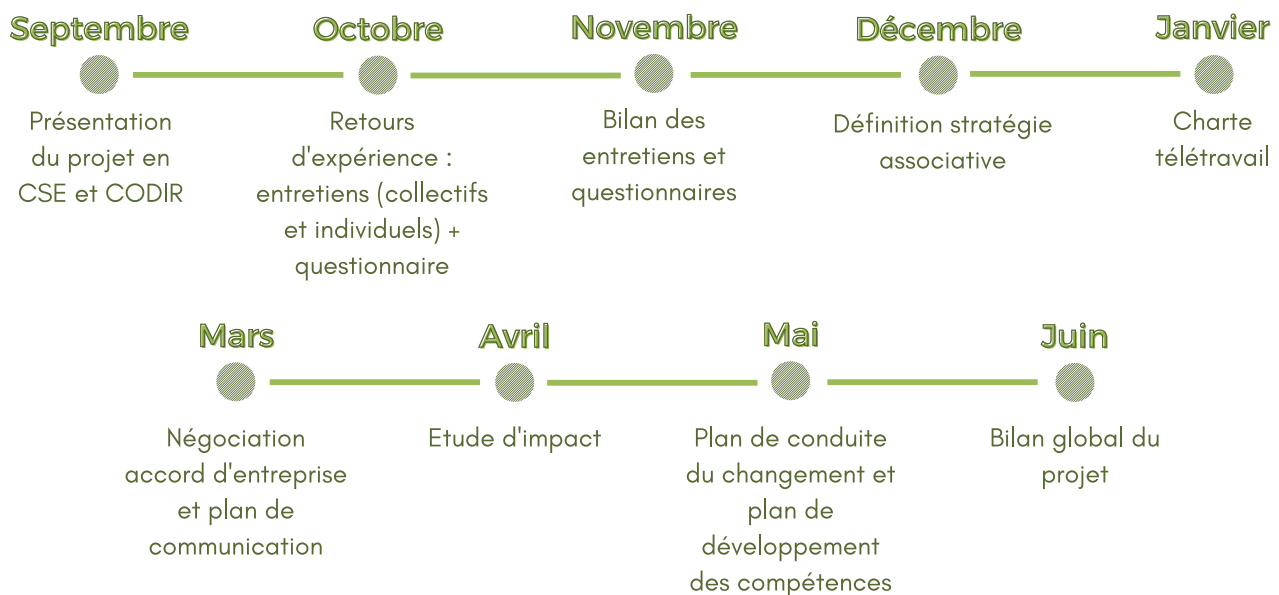
**LIKEZ, PARTAGEZ ET ABONNEZ-VOUS À NOS PAGES FACEBOOK ET LINKEDIN**



## PROJET TÉLÉTRAVAIL

Face à la crise sanitaire liée à l'épidémie de COVID-19, la Sauvegarde Isère a eu recours au télétravail afin de garantir la continuité de ses activités, et ce dans des conditions très particulières. En effet, cet aménagement a été « imposé » aux salariés, au regard du caractère exceptionnel de la situation. Une attention particulière a été portée sur les risques professionnels (isolement, déstructuration des collectifs de travail, hyper-connexion entre autres exemples) pouvant être générés par ce dispositif. La Sauvegarde Isère souhaite utiliser cette expérience afin d'éclairer et de faire évoluer cette pratique de télétravail de façon concertée avec l'ensemble des acteurs. Ce dispositif sera éminemment différent de celui imposé pendant la période de confinement de mars à mai 2020. Ce projet est une opportunité de changement, il permettra à la Direction générale et aux Directions de pôles d'engager une véritable évolution des pratiques managériales, et de tendre vers davantage de confiance et de transparence. Le développement du télétravail s'inscrit dans une dynamique d'évolution et d'adaptation des pratiques, des modes d'organisation et de collaboration au travail, afin de garantir aux salariés les meilleures conditions d'exercice de leur métier.

### Chronologie du projet



*Des points réguliers seront effectués sur chaque pôle, au sein des établissements et services, pour informer et dialoguer avec les salariés.*

### En septembre, où en sommes-nous du projet ?

Nous avons réalisé un appel d'offre et consulté plusieurs prestataires extérieurs capables de venir en appui de l'équipe RH dans la réalisation de ce projet. Le prestataire choisi est grenoblois, il s'agit de l'entreprise « Carrefour des compétences ». Le projet a été présenté aux élus du CSE le 3 septembre 2020.

## PROJET TÉLÉTRAVAIL

### Et maintenant ? Place à la parole des salariés

Nous avons besoin de connaître vos attentes et de vos besoins ! Nous souhaitons recueillir un maximum de retours, par la mise en place de différents espaces d'expressions sur le mois d'octobre :

- Un questionnaire qui sera très prochainement accessible en ligne et en version papier
- Des entretiens collectifs et individuels menés par 2 psychologues du travail travaillant pour le prestataire « Carrefour des compétences »

Un entretien collectif rassemblant 6 à 8 personnes est programmé sur chaque pôle :

#### Pôle Famille

Le 30 septembre 2020  
de 14h à 15h45 au  
SEMO Fontaine

Le 06 octobre  
2020 de 14h à 15h45  
au SEMO Bourgoin

#### Pôle Hébergement

Le 14 octobre  
2020 de 10h à 11h45 au Village  
de l'Amitié

#### Pôle Justice Pénale des Mineurs

Le 29 octobre  
2020 de 14h à 15h45 au  
Siège social

#### Pôle Handicap

Le 15 octobre 2020  
de 10h à 11h45 au SESSAD de  
l'Aulp du Seuil

#### Siège Social

Le 08 octobre  
2020 de 14h à 15h45 au  
Siège social.

#### Pôle Accueil Étrangers

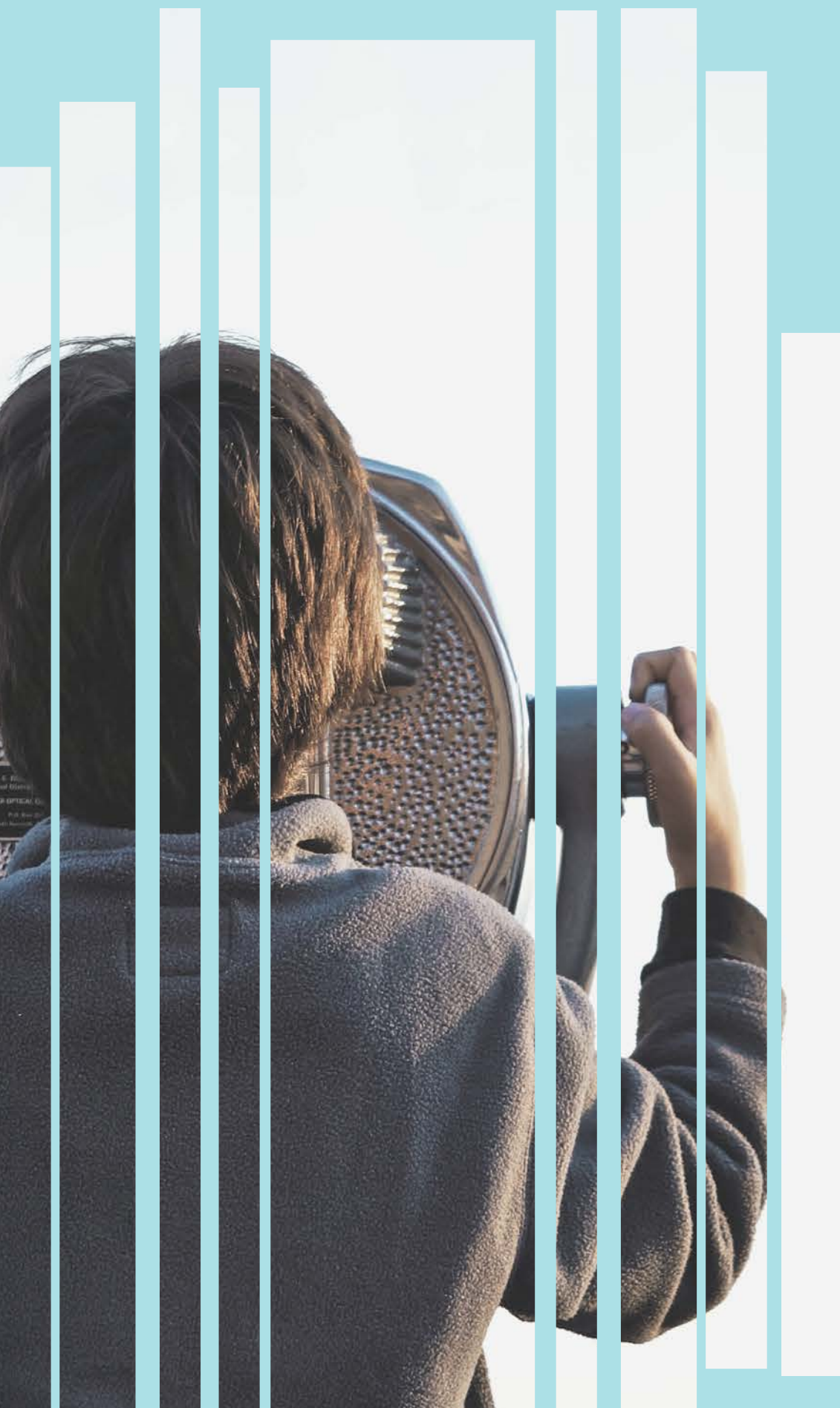
Le 29 octobre  
2020 de 10h à 11h45 au  
Siège social

Des entretiens individuels sont également prévus pour le Pôle Famille et le siège social. Vous pouvez vous rapprocher de votre direction de pôle ou de Marion Pistien pour en savoir davantage. Le service RH reviendra vers vous régulièrement, afin de vous tenir informer et de vous associer à ce projet.



# ZOOM SUR...

## LES ACTIVITÉS DES ÉTABLISSEMENTS







## Pôle Justice Pénale des Mineurs

### L'ÉTÉ AU CEF "LE RELAIS DU TRIÈVES" À SINARD : LA TERRE DANS TOUS SES ÉTATS

#### ATELIER CULTUREL

Les mineurs présents au sein du CEF cet été ont pu participer à la réalisation de deux fresques en argile en vue d'habiller l'entrée de la salle principale de l'établissement. Un atelier hebdomadaire sur 8 semaines animé par une artiste locale.

Les jeunes ont dû respecter plusieurs étapes :

- Réalisation des esquisses selon les objectifs et intentions, et agrandissement au format définitif.
- Façonnage de l'argile au format augmenté, et application du motif par "appuyage".
- Découpe du graphisme suivant la dimension souhaitée pour les multiples tesselles.
- Pose de poids pour le séchage bien à plat.
- Numérotation de chaque pièce puis retraçage sur un nouveau plan.
- Grattage et finition de chaque tesselle.
- Décoration, coloration, gravure et finition du dessin.
- Première cuisson de solidification, émaillage des 120 morceaux. Puis deuxième cuisson.
- Assemblage au sol des deux panneaux.
- Préparation des murs, ajustage des dimensions.
- Pose sur les deux murs
- Rembourrage des joints d'assemblage.
- Nettoyage des surfaces.

Les jeunes, très fiers de leur réalisation finale, ont ainsi pu expérimenter comment, d'une simple terre d'argile, il est possible de la transformer en une jolie fresque décorative, qui restera une trace indélébile de leur passage au CEF.



#### ATELIER POTAGER

Dans le cadre du projet « sensibilisation à l'environnement naturel », nous avons relancé un potager en le localisant sur la partie arrière de l'atelier, espace jusque-là inexploité.

Ainsi, quelques jeunes volontaires ont mis la main à la terre pour préparer le terrain en friche, accompagnés par Quentin, un stagiaire éducateur spécialisé, motivé par le projet.

Une fois ce dur labeur achevé, le potager a pris forme progressivement : radis, salades, tomates n'attendaient plus que d'être arrosés sous cette forte chaleur d'été...

Encore une fois, les jeunes ont pu s'apercevoir du pouvoir de la terre, de l'eau, du soleil...et d'un peu de volonté et de détermination. De la préparation d'un sol aride à la pousse de légumes, en passant par la plantation et l'irrigation, ils pourront profiter des fruits de leur travail...



## Pôle Famille



### EXPÉRIMENTATION DU BINÔME "ÉDUC-PSY"

Le psychologue au sein du service AEMO/AED est disponible pour l'équipe, dans un cadre de soutien technique de par son écoute clinique qui prend en compte les processus inconscients à l'œuvre dans toute rencontre. Il s'agit bien sûr d'entendre quelque chose des processus transféro contre transférentiels inévitablement à l'œuvre lorsqu'on s'occupe de la rencontre humaine.

Cette posture de soutien peut prendre différentes formes :

- Participation à l'élaboration d'un projet d'action éducative en équipe pluridisciplinaire lors des synthèses.
- Eclairage clinique lors de temps de point sur une situation, dans un groupe plus restreint voire en individuel avec le travailleur social engagé dans une situation d'accompagnement.
- Accueil de familles ou d'un membre de la famille au sein du service, en collaboration avec le travailleur social, pour élaborer une demande de soin par exemple, pour refaire circuler une parole emmêlée ou pour d'autres raisons à chaque fois questionnées en équipe au préalable.
- Collaboration avec les partenaires extérieures, notamment ceux du soin pour ajuster ou construire des projets thérapeutiques cohérents.

Cette posture et la disponibilité qu'elle nécessite demande au clinicien de sans cesse réfléchir aux meilleures modalités de rencontre entre la famille et les intervenants nommés par le juge pour enfants ou par des professionnels qui portent la marque de l'aide contrainte.

Ainsi, l'expérimentation dont nous allons vous dessiner les contours ci-après, participe de cette réflexion pour proposer un accompagnement au plus près des besoins repérés par les professionnels intervenant à domicile.

Dans l'aide contrainte, la famille n'est pas demandeuse d'aide, elle subit bien souvent cette volonté extérieure encadrée par des références à la justice qui désuétise, qui ne permet pas au sujet d'être acteur de/dans sa parole. Pour autant, chaque intervenant cherche à s'ancrer sur l'engagement, la motivation, la volonté de « faire ensemble » de chaque personne rencontrée et de ne surtout pas entrer dans un processus du « faire à la place de ».

Il s'agit bien évidemment de respecter chaque sujet dans son altérité et dans ses choix tout en rappelant la mission portée qui vient pointer d'éventuelles carences, défaillances voire maltraitances décelées et dénoncées et qui sont à l'origine de l'intervention judiciaire ou administrative.

Ce délicat paradoxe est un travail de funambule pour chaque intervenant professionnel, surtout lorsqu'il s'agit de venir à la rencontre de familles qui se sont construites sur des repères confusionnels et donc confusionnants, des limites non repérées et non repérables sur fond de précarité sociale.

L'équipe dans laquelle nous travaillons en tant que psychologues cliniciennes a souhaité développer une nouvelle approche en proposant que le psychologue se déplace au domicile des personnes accompagnées.

Cette proposition se construit à partir des observations du travailleur social qui repère une souffrance qu'il ne peut pas mettre au travail du fait de sa mission mais également de sa formation. Il est formé à repérer les éventuels troubles, les dysfonctionnements, les mises en danger mais ne peut pas les prendre en charge.

Il peut bien sûr les nommer et orienter les personnes vers des prises en charge adéquates (CMP, soins en libéral, hospitalisations, CATTP...) mais se heurte bien souvent à un vécu d'impuissance quant à la façon de mettre au travail une telle orientation, tant ce qui lui apparaît vient pointer le désordre et l'emmêlement des frontières au sein de la famille.

Ainsi, l'idée de faire appel à un autre professionnel a pris corps au sein de l'équipe, mais un « professionnel de l'intérieur », un professionnel avec lequel on peut partager et éprouver. Ainsi les psychologues que nous sommes se sont lancées dans l'aventure de l'expérimentation du « psy à domicile ».





## EXPÉRIMENTATION DU BINÔME "ÉDUC-PSY"

Plusieurs situations ont ainsi été expérimentées au fil des mois, en s'appuyant dans un premier temps sur l'expertise du travailleur social impliqué dans la situation d'accompagnement mais également sur un regard pluridisciplinaire en équipe avant d'envisager une intervention spécifique du psychologue au domicile et toujours avec l'accord des personnes concernées.

Ces interventions ont mis au travail la place de chaque intervenant : psychologue et travailleur social, places complémentaires et donc différenciées d'emblée. La parole du psychologue prend ainsi appui sur la parole déjà engagée entre la personne suivie et le travailleur social, sur ce qui s'est déjà échangé, ce qui a déjà été mis au travail et qui achoppe du fait de la fragilité ou des troubles présents. Il s'agit ainsi pour le psychologue de se démarquer d'un discours de travailleur social qui porte la souffrance de la personne, qui est touché, inquiété par ce qui lui est présenté. La parole du psychologue vient alors légitimer le regard du travailleur social dans ses inquiétudes et mettre des mots sur ce qui est vécu, ressenti, donné à voir. Il s'agit de faire tiers, d'amener un autre regard, de penser sur la situation, en présence. Ce travail est à entendre comme un étayage du professionnel travailleur social en présence de la famille, il s'agit d'être au plus près de ce qui est à l'œuvre dans le transfert et d'apporter une vision méta. Lors de ces expérimentations, nous avons pu repérer des enjeux de vie et de mort à l'œuvre, du côté de la santé des personnes (sous perfusion médicale, dans l'impossibilité de sortir, avec des troubles psychologiques ...). Ces enjeux sont vite repérables et repérés par l'intervenant travailleur social qui se trouve ainsi confronté à un accompagnement qui dépasse d'emblée son cadre d'accompagnement.

Evidemment cette proposition de « psychologue à domicile » ne vient en aucun cas se substituer à une prise en charge thérapeutique en CMP, hospitalisation ou en libéral mais ces situations pour autant complexes qu'elles soient ne sont pas celles pour lesquelles les personnes vont solliciter du soin ou de l'aide. L'intervention du psychologue peut permettre d'appivoiser l'idée de penser sur, penser avec pour élaborer une demande de prise en charge adaptée dans un second temps.

Le domicile est ici à entendre comme un lieu où l'extension de la psyché fait partie des murs, où la différenciation entre le moi et le non moi est à questionner. Ces personnes ne peuvent quitter leur « chez soi » sans se sentir en danger, agressées et ne s'envisagent pas « hors de ».

Le travail d'accroche (voire d'accrochage) passe donc d'abord par le travailleur social qui vient ouvrir à la nécessité du tiers, le psychologue qui incarne une place tierce parce que différente dans son intervention. Tierce parce qu'elle ne s'appuie pas sur une intervention à partir d'actions concrètes (démarches diverses), tierce parce qu'elle vient en appui d'une relation déjà établie (quelque forme que ce soit) et enfin tierce parce qu'elle ouvre à l'extériorité. En effet, le psychologue vient être surface de projection pour la personne concernée, pour orienter vers. Il est ainsi porteur de l'extériorité dans sa posture même. Il s'agit bien d'accueillir ici et maintenant mais dans l'optique d'orienter vers, vers un ailleurs adapté.

Le psychologue est ainsi passeur, il vient permettre de franchir un obstacle pour le professionnel tout autant que pour le sujet souffrant. Cette expérimentation montre la nécessité pour le travailleur social de se laisser toucher au plus près, d'être atteint par la souffrance de l'autre pour envisager à la fois de ne pas pouvoir y répondre tout en cherchant un moyen adapté d'y répondre tout de même. Il lui faut ainsi gérer ce paradoxe du : « je ne peux rien pour vous donc...je vais tenter de faire quelque chose...quelque chose d'autre. » Ce travail de regards croisés demande du temps de concertation, de débriefing, de mise en mots des émotions vécues et partagées.

**Béatrice Ruiz**  
Psychologue  
Clinicienne  
*SEMO VILLEFONTAINE*





## Pôle Handicap



Cet été, l'équipe de direction du pôle handicap a répondu à l'appel à projet lancé par le l'ARS et la Région Auvergne-Rhône-Alpes pour la création d'Équipes Mobiles d'Appui médico-Social pour la scolarisation des enfants en situation de handicap (EMAS) sur le territoire du Grésivaudan ainsi que sur la totalité du département.

« La création de ces équipes, EMAS-I, avec comme cœur de cible les établissements scolaires, les établissements et les services médico-sociaux, s'inscrit dans le souhait du gouvernement de privilégier la scolarisation des enfants en situation de handicap au sein de l'école de la République. Elle participe ainsi au « renforcement de l'école inclusive » inscrit dans la loi n° 2019-791 du 26 juillet 2019 « pour une école de confiance » au chapitre 4 du titre 1 relatif à la garantie des savoirs fondamentaux pour tous. »

Le SESSAD de l'Aulp du Seuil à Tencin et l'IME Le Barioz à Theys, seront les établissements porteurs de ces équipes mobiles. Mais le projet est aussi basé sur le développement des partenariats au sein du territoire afin d'apporter l'expertise nécessaire à une réponse juste à toutes les situations de handicap rencontrées principalement par les professionnels de l'Éducation Nationale (de la maternelle au secondaire).

Afin de permettre une réelle école inclusive, il apparaît comme nécessaire d'accompagner les équipes enseignantes, les familles et à la marge les ESMS autour des conséquences des différents handicaps tant au niveau des apprentissages que des comportements et des besoins spécifiques d'accompagnement de ces élèves. Le travail de l'EMAS consistera à partir de l'écoute des besoins du professionnel et de son élève d'apporter après une réflexion pluridisciplinaire, une solution (formation individuelles ou collectives, de création d'outils pédagogiques, d'aménagement de l'environnement, de prise en charge directe, etc.). La mise en place de l'équipe mobile EMAS-I vise à apporter aux établissements scolaires, les professionnels et les élèves, l'appui de l'expertise existante au sein des établissements et services médico-sociaux sur l'ensemble du territoire.

Les EMAS sont identifiées comme des équipes ressources pouvant être sollicitées par l'établissement, l'enseignant, le référent de scolarité, l'inspecteur académique ASH, voire par l'ARS, la MDA.

Cet appel à projet nous permet de mettre en valeur l'investissement du pôle handicap sur le territoire du Grésivaudan, et a fortiori, de rappeler l'implantation comme la diversité des interventions de la Sauvegarde-Isère dans le département.

La réponse à cet appel à projet devrait être rapide, pour un démarrage effectif au plus tôt de cette année scolaire 20-21.





# Pôle Accueil Étrangers



## Lasso KOUYATE

Jeune apprenti de nationalité guinéenne, a intégré le CATALPA Service Extérieur en mars 2019, et s'est qualifié pour la finale des Meilleurs Apprentis de France, Boucherie.



### Souvenez-vous... C'était il y a quelques mois

Les 2 et 3 Février, Lasso terminait second lors de la sélection régionale au CFA Ardèche Nord SEPR.

Se qualifiant ainsi pour la grande finale du concours MAF, initialement prévu les 5 et 6 Avril à Ajaccio.

Reportée à cause de la pandémie, elle a finalement eu lieu les 28 et 29 Juin à l'Ecole Nationale Supérieure des Métiers de la Viande (ENSMV) à Paris, en garantissant la sécurité des jeunes et du jury (gel hydroalcoolique, sens de circulation, distanciation, port du masque...).

### Dimanche matin,

C'est le début des épreuves, qui se dérouleront durant 6 heures et trente minutes : désossement, épiluchage, parage, ficelage, pour aboutir à une œuvre décorée et exposée sur un plateau en veillant à l'équilibre des couleurs et des formes.

### Fin des épreuves lundi,

C'est accompagné des maîtres d'apprentissage, formateurs, parents, élus et partenaires présents, que les vingt-deux jeunes talents ont pu présenter leurs œuvres d'art.

### L'heure de la cérémonie,

A l'issue de la cérémonie de remise des prix, Lasso s'est vu remettre le prix de la 9ème place du concours MAF, sur un total de 22 candidats ! Un travail soutenu par l'IMT de Grenoble mais aussi par ses employeurs de la Boucherie Moussaoui qui accompagnent au quotidien leur apprenti.



## LASSO KOUYATÉ DANS LE TOP 10

L'ASSOCIATION TIEN À LE FÉLICITER  
POUR SA PERFORMANCE ET CE BEL  
EXEMPLE DE DÉTERMINATION



Source : La revue "La Boucherie Française" de Septembre  
Crédit photo : Les-bouchers-charcutiers-de-France, ENSMV Paris



# Pole Hébergement

## C'EST LA RENTRÉE !

Les vacances sont souvent pour les enfants et les adolescents la période favorite de l'année. Celle qu'ils attendent avec le plus d'impatience, mais cette année, cette période a été quelque peu bousculée en lien avec le COVID 19. Les équipes ont mis en place des projets avec les jeunes afin de pouvoir proposer des moments de détente, de partage et de cohésion en dehors des structures. L'été a donc été ponctué par des camps, des sorties à la journée (au lac, à la mer, à la montagne, ou à la campagne ...). Certains ont pu passer du temps en famille, d'autres sont restés dans la structure.

Plusieurs projets de voyage avaient été prévus pour cet été dont un voyage au Portugal, ils ont dû être annulés du fait du contexte malgré un investissement important des jeunes et des professionnels pour les faire les aboutir.

La prise en compte des situations personnelles et la reconnaissance des compétences permettent de faire adhérer des jeunes parfois en difficulté avec le collectif. Ces instants permettent de créer du lien entre jeunes et travailleurs sociaux mais aussi de travailler indirectement sur la notion « du vivre ensemble ».



**PAVILLON TORTUE :  
COL VERT - CABANE DE ROYBON**



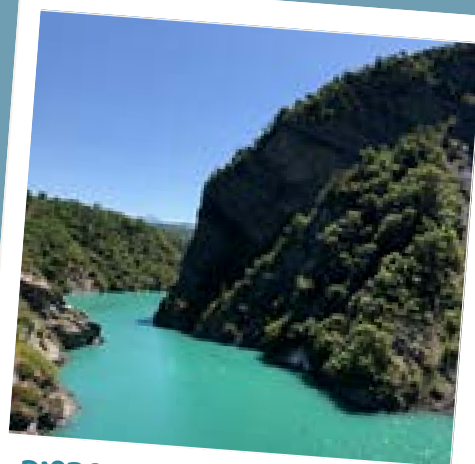
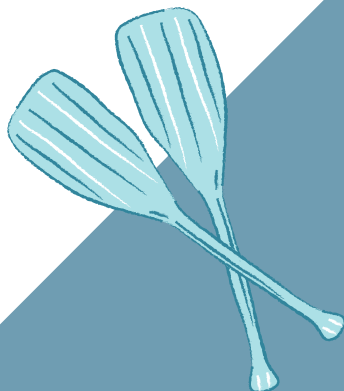
**PAVILLON PANDORA :  
EMBRUN**



**PAVILLON TASMANIE**



## C'EST LA RENTRÉE !



**DISPOSITIF ROSE PELLETIER :  
SORTIE COMMUNE DE LAVARS**



**SERVICE ACCUEIL FAMILIALE : À LA  
DÉCOUVERTE DE GRASSE**



Mais l'été est maintenant derrière nous et nous allons démarrer cette nouvelle année avec de nouveaux projets et de nouvelles organisations. Nous comptons sur l'engagement de tous pour que cette année 2020/2021 soit plus sereine et ponctuée par de nombreuses initiatives et projets.





ON EST JAMAIS HEUREUX  
QUE DANS LE BONHEUR  
QU'ON DONNE. DONNER  
C'EST RECEVOIR

ABBÉ PIERRE



## BIENVENUE

aux salariés\* qui nous ont rejoint entre le 1er Mai et le 31 Août



**Hichem Hamlaoui :**

Surveillant de nuit, Pôle Hébergement

**Emilie Tacchini :**

Agent administratif principal, Pôle Justice Pénale des Mineurs

**Jonathan Liabeuf :**

Agent technique, Pôle Accueil Étrangers

**Morgane Bouillier :**

Technicienne qualifiée, Pôle Famille

**Claire Bonnefoy :**

Technicienne qualifiée, Pôle Famille

**Murat Makine:**

Directeur de pôle adjoint, Pôle Justice Pénale des Mineurs

**Eliane Quillard :**

Éducatrice spécialisée, Pôle Hébergement

**Margaux Michelin :**

Éducatrice spécialisée, Pôle Famille

**Cindy Lehuede :**

Éducatrice spécialisée, Pôle Justice Pénale des Mineurs

**Stacy Breton :**

Éducatrice spécialisée, Pôle Hébergement

**Julie Labastire :**

Psychologue, Pôle Handicap

**Gautier Sonzogni :**

Éducateur spécialisé, Pôle Hébergement

\*En CDI

## LE MOT DU CONSEIL D'ADMINISTRATION

En cette rentrée 2020, le CA et la direction générale entreprennent la révision du **projet associatif** de La Sauvegarde Isère.

Un projet associatif formalise l'identité (l'ADN) d'une association et son positionnement dans son environnement. Ce dernier, en particulier, a évolué depuis 2005, date de l'adoption du projet actuel, par l'assemblée générale. Il s'agit de se rappeler d'où l'on vient et de savoir où l'on va : quelles sont nos valeurs, notre stratégie, nos ambitions. Quelle gouvernance et quels principes d'action voulons-nous ?

Le projet associatif est le socle à partir duquel les autres outils sont construits en cohérence et notamment, **le projet stratégique** et les projets de pôle/d'établissement/de service.

Le Conseil d'Administration et la direction générale travaillent également à la révision du projet stratégique de l'association.

Nous présenterons l'état de nos réflexions et débattrons en CSE mais également avec les personnels lors de la demi-journée associative programmée le 17 décembre 2020.

Par ailleurs, le Conseil d'Administration accompagne la démarche qui devrait aboutir à la conclusion d'un accord collectif sur le télétravail.

Organisé dans l'urgence pendant la crise de la COVID-19, **le télétravail** doit désormais être pensé « à froid » : quelles opportunités et quels risques pour l'association, ses publics et ses salariés ? Quelles conditions et quelles modalités ?

Le dialogue social permettra de trouver les bons équilibres.

## AGENDA

L'Assemblée Générale et la demi-journée associative se tiendront le **17 Décembre**. Cette date reste à confirmer en fonction de l'évolution épidémiologique et des dernières recommandations gouvernementales.

## PAROLE AUX LECTEURS



Des avis, des remarques, des idées sur le contenu du journal ? N'hésitez pas à nous les transmettre à l'adresse suivante : [sauvegarde@sauvegarde-isere.fr](mailto:sauvegarde@sauvegarde-isere.fr)





# Sauvegarde Isère

## LE MAG DE LA SAUVEGARDE

*Édité par la Direction Générale de la Sauvegarde Isère*

*Siège social : 15 bd Paul Langevin 38600 Fontaine | 04 76 49 73 54*

*Directeurs de la publication et de la rédaction : Claude Dély, Marjorie Taormina, Marine Alessi*

*Participation à la rédaction : L'ensemble du personnel de l'association*

*Rédacteur de mise en page : Marine Alessi*

*Crédit photo : Sauvegarde Isère*