

# LE MAG DE LA SAUVEGARDE



LE JOURNAL BIMESTRIEL DE LA SAUVEGARDE ISERE



## SOMMAIRE

02 L'ACTU DU MOMENT

05 ZOOM SUR  
L'ACTIVITÉ DES  
ÉTABLISSEMENTS

11 NOUVEAUX  
SALARIÉS  
LE MOT DU CONSEIL  
D'ADMINISTRATION

## L'EDITO

### LIBÉRÉS... PRESQUE

Nous avons tous vécu une période bien surprenante ces 3 derniers mois. À partir du 11 mai nous avons collectivement commencé à sortir, à reprendre notre vie d'avant en y intégrant de nouveaux gestes, de nouvelles habitudes dans nos contacts, à avoir moins peur, à se sentir un peu plus libre.

Progressivement... ce mot a pris tout son sens depuis. Aujourd'hui avec les annonces gouvernementales du 14 juin, nous sommes devant cette liberté d'aller et venir, et face à la reprise pleine et entière du travail.

Alors, comment allons-nous construire notre vie d'après ?

Comment allons-nous continuer notre vie professionnelle ?

Notre environnement aura sûrement changé mais nos missions restent les mêmes auprès des jeunes et des familles que nous accompagnons. Ils ont subi de plein fouet cette même crise sanitaire et nous voyons notamment dans notre secteur les conséquences directes du confinement et des difficultés familiales et sociales. Il est à craindre que beaucoup de familles et de jeunes vont connaître l'impact de la crise économique. Nos missions prennent alors encore plus de sens, de valeurs.

Ce deuxième numéro du *Mag de la Sauvegarde Isère* illustre la vie des établissements et des services pendant cette période inédite du confinement, les bonnes idées pour s'occuper, les créations, mais aussi l'entraide et la générosité.

Toutes ces initiatives qui étaient du domaine confiné pendant ces 8 semaines sortent et sont ainsi montrées à tous. C'est aussi cela mieux se connaître.

Bonne lecture.

*Claude Dély, Directeur Général*

# L'ACTU DU MOMENT...

## GÉNÉROSITÉ, ENTRAIDE & SOLIDARITÉ

200 masques ont été récoltés grâce à une demande faite sur le groupe Facebook "Masque lavable Nord-Isère 38".

Ces masques ont été livrés sur le site de Bourgoin-Jailleu

330 masques ont été récoltés par le biais de Madame Lescan Anna qui fait partie d'un groupe de couturières situé à Saint-Ismier.

200 visières ont été récoltés grâce à une demande faite sur le site : "Visière Solidaire, Région Rhone Alpes".

Ces visières ont été livrées au Siège et réparties sur différents établissements

Certains établissements ont été destinataires de quelques paniers contenant des produits locaux offerts par le président du département de l'Isère en remerciement de l'engagement de tous les professionnels à poursuivre la mission auprès des enfants et des jeunes présents durant cette période complexe



## GÉNÉROSITÉ, ENTRAIDE & SOLIDARITÉ

« Une chaîne de solidarité s'est organisée entre Villard Bonnot, La Pierre et la Terrasse, regroupant plusieurs couturières autour de la fabrication de masques en tissus, confectionnés selon la norme AFNOR, grâce à des dons de tissu SMS (tissu médical) par les mairies et l'association Biolab, de Grenoble. Ce réseau a confectionné des masques depuis le début de la crise pour les secouristes en intervention et, plus récemment, pour l'IME de Theys, en prévision de la rentrée du 18 mai. Une cinquantaine de masques ont donc été livrés par ces couturières bénévoles ainsi que 30 visières. Une belle expression de la mobilisation « de l'ombre », grâce au bouche à oreille et à l'implication de bonnes volontés. »

*Laurence Boussard*



MERCI À TOUS POUR CET ÉLAN DE  
SOLIDARITÉ

## LANCEMENT SUR LES RÉSEAUX SOCIAUX

La Sauvegarde Isère a désormais une page  
Facebook !

N'hésitez pas à vous abonner à la page et à la  
partager avec vos amis



facebook

La page LinkedIn de l'association est également  
disponible

Cliquez sur l'icône et abonnez-vous sans plus  
attendre !

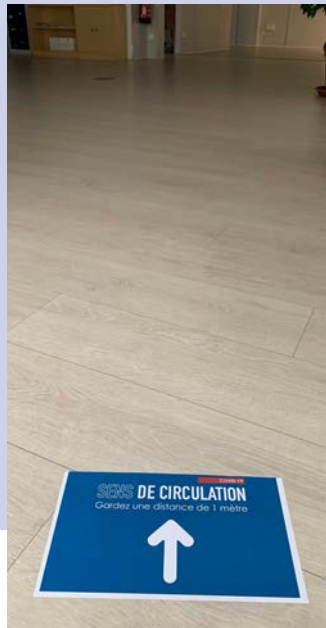


LinkedIn

## SÉCURITÉ AU SIÈGE

Depuis le 11/05 les locaux ont pu rouvrir. Avec une permanence assurée tous les jours de 9h à 12h. Un planning a été transmis aux salariés afin de répartir le temps de présence sur le mois de Mai et le mois de Juin.

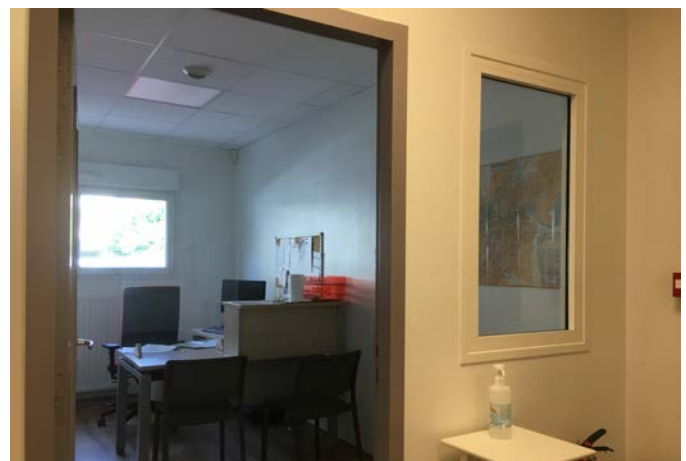
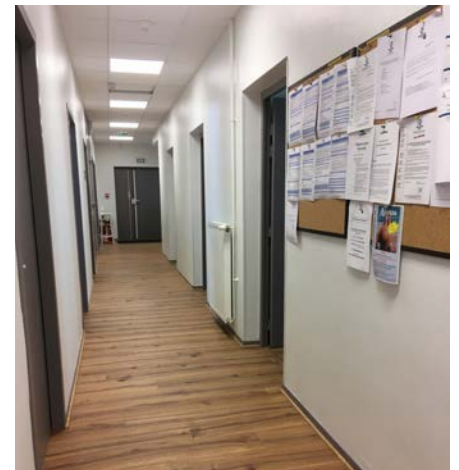
Pour respecter les règles sanitaires en vigueur, des mesures de sécurité ont été mises en place.



## TRAVAUX AU CADA

Les travaux ont débuté le 30 Avril après une dizaine de jours de déménagement des bureaux. Tous les agents techniques du Pôle Accueil Étrangers ont participé au transport des cartons, du matériel informatique et du mobilier.

Le personnel a pu réintégrer les bureaux le 25 Mai.



# ZOOM SUR...

## LES ACTIVITÉS DES ÉTABLISSEMENTS



# Pôle Hébergement



Alors que nous traversons une période inédite, et que tous les repères de la vie quotidienne ont été bousculés, nous ne pouvons que constater, bien heureusement, que la vie s'est réorganisée durant ce temps de confinement. Certains jeunes ont pu rejoindre leur famille tandis que d'autres sont restés sur site avec des éducateurs qui ont poursuivi leur mission. Etre confiné c'est.....Continuer de vivre ensemble, en effectif réduit mais tous unis contre un virus que personne ne connaît vraiment et qui porte un nom étrange : CORONAVIRUS. Alors bien sûr, nous devons nous laver les mains plus souvent, adopter des consignes de sécurité pour nous protéger mais nous n'oublions pas de vivre. Les éducateurs ont su trouver des occupations : des ateliers / chantiers ont été réalisés par les jeunes sous la houlette des éducateurs présents, et du personnel en place (ouvriers qualifiés). Nous avons la chance au Village de l'Amitié d'avoir de grands espace vert qui permettent à chacun de se dépenser dans un périmètre délimité. Des jeux sont organisés aussi pour les plus grands : badminton, gymnastique...

## ATELIER POTAGER



## ATELIER TAG



Des éducateurs sportifs du département sont également venus proposer à plusieurs reprises des activités sportives aux enfants et jeunes restés sur site. Mais ces quelques semaines n'ont pas été que des temps de loisirs. Les professeurs ont transmis du travail tous les jours afin de n'a pas perdre tous les apprentissages. Les matinées ont donc été consacrées aux devoirs avec l'aide des éducateurs. Pendant que certains professionnels travaillaient sur site auprès du public (éducateurs, maitresses de maison, surveillants de nuit...), d'autres ont poursuivi leur mission via le télétravail pour rester en contact avec les jeunes et les familles qui n'étaient pas confinés sur site. Le télétravail a également permis de poursuivre les missions qui sont les nôtres sans forcément être auprès des enfants (service RH, compta, administratif, ...). D'autres catégories de professionnels sont intervenus régulièrement tels que les cadres, services administratifs, personnels de la logistique, personnels d'entretien... Ils ont tous permis de poursuivre l'activité dans de bonnes conditions en mettant en place toutes les organisations et mesures nécessaires à une sécurisation des sites et des personnes en fonction de l'évolution de la situation sanitaire.

## ATELIER RÉNOVATION



Il est à noter que des donateurs nous ont fait don de quelques masques en tissus qui ont été remis au personnel travaillant prioritairement sur site. La solidarité inter pôle a pu être actionnée et des travailleurs sociaux qui se sont portés volontaires pour venir en renfort des équipes du Village de l'Amitié et du Dispositif Rose Pelletier. Nous sommes tous heureux de voir qu'après plusieurs semaines de confinement la vie va petit à petit va reprendre son cours, mais nous sommes loin d'une reprise d'activité à la normale et nous allons être vigilants à penser la suite dans les meilleures conditions pour chacun (public comme professionnels). La direction remercie tous les professionnels qui ont su s'adapter et se mobiliser dans cette période très particulière tout en répondant à notre mission de protection de l'enfance

## ATELIER CUISINE



# Pôle Handicap

## LA SEES DE THEYS CONFINÉE...

Chaque semaine, des défis pour les élèves de la classe de Camille !



### DÉFI "DESSINE OU CONSTRUIS UN POISSON D'AVRIL"

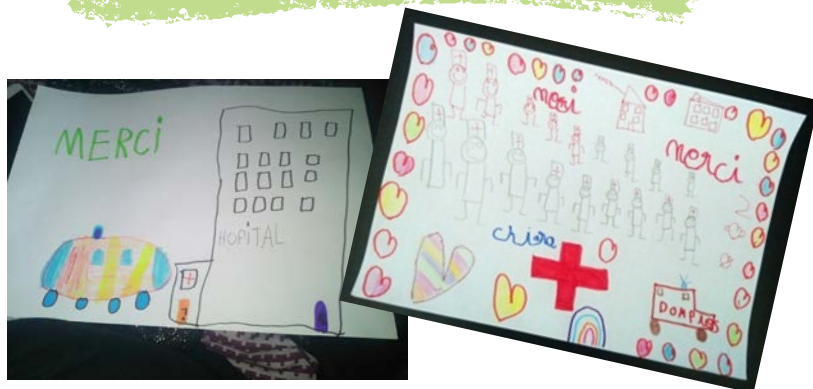


Les poissons d'Axel



L'aquarium de Chiara et son frère

### DÉFI UN DESSIN POUR LES SOIGNANTS

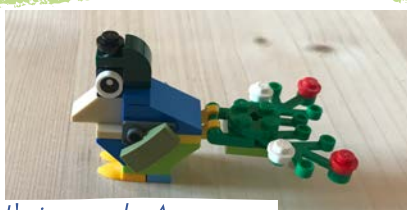


### DÉFI PLANTATION :

Chiara a commencé ses plantations le 24 Mars



### DÉFI "CONSTRUIS UN ANIMAL"



L'oiseau de Aaron

### DÉFI "CONSTRUIS UNE TOUR PLUS HAUTE QUE TOI !"



LA SEES DE L'IME DE THEYS ACCUEILLE 9 ENFANTS DE 10 À 13 ANS. CÉLINE, AXEL, YANN, EMMA, NAHEL, MAËVA, CHIARA, AARON ET KHEIRA.





## Pôle Justice Pénale des Mineurs

**D**epuis la mi-mars 2020, le Pôle Justice Pénale des Mineurs, comme l'ensemble des établissements de la Sauvegarde Isère, a œuvré afin que la poursuite de la prise en charge des mineurs se fassent dans les meilleures conditions possibles. Ce fut, et c'est encore, une période extrêmement compliquée à gérer. Cette dernière est teinte d'angoisse et d'incertitudes qui font que chaque décision peut être modifiée le lendemain. Cependant, cela nous a permis de développer une capacité d'adaptation hors norme.

### UNE ORGANISATION MODIFIÉE

Dans un premier temps, une partie des mineurs a bénéficié d'un placement à domicile avec l'accord de la Protection Judiciaire de la Jeunesse et la validation des magistrats bien sûr. Certains mineurs, du fait de leur situation personnelle particulière, ont dû rester sur les établissements du Pôle (CEF de Sinard et les deux CER de Lans en Vercors). Dès lors, les équipes pluridisciplinaires ont dû ajuster leur travail ainsi que leurs modalités d'intervention.

Deux types d'accompagnements ont été instaurés sur l'ensemble des établissements du Pôle.

Tout d'abord, le maintien de l'accompagnement éducatif sur site. Ce dernier a été extrêmement difficile. En effet, il fallait limiter les risques de contaminations tout en poursuivant l'accompagnement des mineurs. Nous avons également fait face à un taux d'absentéisme important (arrêt maladie, arrêt pour garde d'enfant, accident du travail, etc). Il est important de remercier l'ensemble des personnels qui ont permis le maintien de l'activité, en prenant des risques, tout en préservant la sécurité des mineurs. Cela a demandé une énergie importante et une présence quotidienne des équipes de direction. Au-delà de la peur et de l'angoisse humainement compréhensible, le personnel présent sur site a maintenu une prise en charge efficace auprès des mineurs et dans le respect des gestes barrières. Aussi, il a fallu poursuivre l'accompagnement à distance des mineurs retournés chez eux. Ce travail s'est conduit en concertation et en lien avec nos collègues éducateurs des services de milieux ouverts de la Protection Judiciaire de la Jeunesse. C'est un travail qui a permis à nos équipes de percevoir la difficulté d'une telle tâche mais d'en percevoir aussi la richesse. Les magistrats avec lesquels nous avons pu être en lien ont apprécié que cette action soit instaurée afin de maintenir une présence éducative auprès des mineurs et d'instaurer une contenance à distance.

Il est évident que cette période laissera des traces indélébiles. Certains évoquent un avant et un après COVID-19. Il n'est pas question ici de faire le jugement de qui que ce soit concernant la gestion de cette crise sanitaire. Il me semble que chacun a essayé de faire de son mieux. Pour ce qui concerne les salariés des établissements du Pôle, faire de son mieux est un credo qu'ils connaissent depuis longtemps. Ils passent leur journée à s'adapter et à répondre aux exigences de leurs actions. Bien sûr, ce n'est pas toujours facile, et nous n'avons pas que des réussites. Mais cette crise pandémique a permis de voir les valeurs de chacun, et la solidarité de ceux qui sur le terrain ont permis la poursuite de l'accompagnement des mineurs. En ce sens, l'activité peinture proposée au CER de Lans en Vercors a permis un rafraîchissement de la salle de restauration des deux établissements. Les mineurs ont pu montrer leur motivation et les professionnels donnés du sens à une journée ordinaire de confinement.





# Pôle Accueil Étrangers



## LA VIE AU CATALPA PENDANT LE CONFINEMENT

La période du confinement est une période spéciale à l'internat de Voiron comme ailleurs. Mais chacun essaie d'en sortir le meilleur. Comme partout les débuts ont été difficiles, il a fallu accepter et reconnaître la réalité de cette maladie.

Afin de transmettre ce que les jeunes ressentent nous avons procédé à une interview. Pour un grand nombre de jeunes les gestes barrières sont bien repérés, en particulier, le nettoyage de mains.



La journée est rythmée par le travail scolaire et l'envoi des documents aux professeurs. Les éducateurs qui sont essentiellement des remplaçants sont très sollicités par les jeunes. Ils doivent apprendre la patience. Chacun son tour, car les niveaux sont différents.



**BC :** *ça me touche de ne pas sortir, de ne pas voir mes copains. Je suis venu en France pour réaliser des études et travailler mais je ne peux plus. J'ai peur de cette maladie, elle est partout dans le monde. Dans mon pays aussi tout est arrêté, l'école le travail. J'ai dit à ma famille faut se laver les mains. Je suis inquiet pour eux. Comme nous on est resté enfermés dans le Catalpa, je suis plus tranquille mais j'ai peur des éducateurs qui eux sortent et des jeunes qui ne respectent pas les règles.*



**DG :** *"pour pas avoir la maladie faut se laver les mains, ne pas se serrer les mains et mettre un masque quand on va dans les magasins. C'est dur de ne pas sortir. J'ai peur d'être malade. Je descends et je joue au babyfoot et je me repose."*



*Tu vas manger tu te laves les mains, tu sors dehors quand tu rentres tu te laves les mains. Tu ne te serres plus les mains pour dire bonjour.*





CHAQUE DIFFICULTÉ  
RENCONTRÉE DOIT ÊTRE  
L'OCCASION D'UN NOUVEAU  
PROGRÈS

PIERRE DE COUBERTIN

# BIENVENUE

aux salariés\* qui nous ont rejoint entre le 1er Mars et le 1er Mai



## Elisabeth Toque :

Agent de Service Intérieur, Pôle Accueil Etrangers

## Magali Benoit :

Maitresse de Maison, Pôle Handicap

## Belinda Labourier :

Chef de Service, Pôle Hébergement

## René Rakotondrazafy :

Surveillant de nuit, Pôle Justice Pénale des Mineurs

## Safia Daidj :

Moniteur Adjoint animateur, Pôle Hébergement

## Marie M'po :

Conseillère économique, Pôle Accueil Etrangers

## Céline Aubugeau :

Educatrice spécialisée, Pôle Famille

## Nadia Wattecamps :

Technicienne qualifiée, Pôle Famille

## Myriam Molenat :

Gestionnaire Comptable, Pôles Hébergement et Accueil Etrangers

## Jérôme Coindet :

Directeur Administratif et Financier, Siège Social

## Océane Dessez :

Educatrice Spécialisée, Pôle Famille

## Isabelle Dugue :

Educatrice Spécialisée, Pôle Famille

\*En CDI

## LE MOT DU CONSEIL D'ADMINISTRATION

Le conseil d'administration a poursuivi ses réunions, en bureau, le 2 avril puis, en plénière, à raison de deux réunions par mois en avril et mai. Nous avons eu recours au télétravail et à la visio conférence, comme un certain nombre d'entre vous. Il fallait s'adapter. Il était en effet essentiel que, dans ce contexte de crise sanitaire grave, le pilotage de l'association soit assuré de manière à garantir à la fois la meilleure réponse possible aux besoins de nos publics et la protection des salariés. Pour ce faire, il s'est appuyé en particulier sur la direction générale et les directions de pôle qui, confrontées à la prise de décision en situation d'incertitude, ont su arbitrer et inventer de nouvelles solutions. Qu'ils en soient vivement remerciés. Il a tenu compte également des avis et suggestions des représentants du personnel qui ont été réunis régulièrement par le directeur général et le DRH.

Il était indispensable que le dialogue social se poursuive en période de crise. Nous tenons à souligner la qualité des échanges avec les élus du personnel et leur contribution. Pendant cette période, le conseil d'administration a décidé notamment l'augmentation de la prime « pouvoir d'achat » pour l'ensemble du personnel (initialement prévue à 100€, elle a été portée à 250€) et l'attribution d'une prime exceptionnelle en faveur des salariés qui ont dû rester, physiquement, présents auprès des usagers pendant le confinement.

En outre, soucieux que la santé des personnels soit préservée, le conseil d'administration a délibéré sur l'évaluation du risque COVID-19 et validé la démarche participative de mise à jour du document unique d'évaluation des risques professionnels.

Enfin, il est resté en contacts étroits avec les autres associations du secteur, notamment par le biais de Réseau 38. Nous sommes très attentifs à la qualité de nos relations avec nos financeurs : le secteur associatif, du fait de son savoir-faire en matière d'accompagnement des publics fragiles, doit, en toutes circonstances, être reconnu comme un véritable partenaire et non pas comme un simple prestataire de service.



## PAROLE AUX LECTEURS

Des avis, des remarques, des idées sur le contenu du journal ? N'hésitez pas à nous les transmettre à l'adresse suivante : [sauvegarde@sauvegarde-isere.fr](mailto:sauvegarde@sauvegarde-isere.fr)

## A GENDA

L'Assemblée Générale et la demie-journée associative initialement prévu le 4 Juin sont reportées au **24 Septembre**. Cette date reste à confirmer en fonction de l'évolution épidémiologique





# Sauvegarde Isère

## LE MAG DE LA SAUVEGARDE

Édité par la Direction Générale de la Sauvegarde Isère

Siège social : 15 bd Paul Langevin 38600 Fontaine | 04 76 49 73 54

Directeur de la publication et de la rédaction : La Direction Générale de l'association

Participation à la rédaction : L'ensemble du personnel de l'association

Rédacteur de mise en page : Chargée de communication

Crédit photo : Sauvegarde Isère